

## 4.2 การอภิปรายผล

### 4.2.1 ลักษณะทั่วไปของการรายงานข่าว

การศึกษาลักษณะทั่วไปของการรายงานข่าวนี้ จะพิจารณาลักษณะโดยรวมของการรายงานข่าวโดยพิจารณาจาก การเรียงลำดับข่าว ความสมดุล ความยาว ภาษา ความคิดเห็นของผู้รายงาน เรื่องภาษาและภาพตัวแทนทั่วไปที่ปรากฏในข่าวโดย อธิบายผลแยกตามแต่ละช่องสถานีโทรทัศน์ จากผลการศึกษาพบว่า

ตารางที่ 3 ลักษณะทั่วไปของการรายงานข่าว	
<b>ลักษณะทั่วไป</b>	รายการข่าวทั่วไปเป็นรูปแบบ “รายงานข่าว” และมีการแสดงความคิดเห็นผ่านข้อความสั้น (SMS) ในรายการข่าวช่อง 3 และ itv
<b>1. การจัดลำดับข่าว (Priority)</b>	การจัดลำดับข่าวของแต่ละช่องจะแตกต่างกันไป แต่มักนำเอาข่าวเด่นๆ ไว้ในลำดับต้น แต่บางสถานีจะวางข่าวที่มีประเด็นขัดแย้งสูง ไว้ในลำดับหลัง
<b>2. ความสมดุล (Balance)</b>	โดยรวมพบว่ายังขาดความสมดุลอยู่บ้าง และหากพิจารณาจากแหล่งข่าวฝ่ายที่ 3 ก็ยังขาดความสมดุลของข่าว อย่างไรก็ตามหากมีความสมดุลในข่าว ก็ยังขาดความเป็นธรรมในการนำเสนอ กล่าวคือมีการให้พื้นที่ข่าวที่ไม่เท่าเทียมกันในคู่กรณีฝ่ายที่ 1, 2 และ 3 โดยเฉพาะการปล่อยภาพ, เสียง และเนื้อหาของคู่กรณีฝ่ายที่ 2 และ ฝ่ายที่ 3 มีน้อยมาก โดยเฉพาะในประเภทข่าวการเมือง
<b>3. บุคคลที่ขาดหาย (Missing Person)</b>	พบว่าบุคคลที่ขาดหายไปจากข่าวมากคือผู้ที่ได้รับผลกระทบจากเหตุการณ์นั้นๆ โดยตรง โดยเฉพาะข่าวประเภทการเมืองและนโยบายรัฐ ขาดหายเสียงของประชาชน องค์กรภาคประชาชน หรือฝ่ายที่ 3 ที่เป็นกลางหรือไม่มีผลประโยชน์ได้เสียโดยตรง หรือส่วนที่มีความเห็นแตกต่างออกไป เช่น บุคลากรสถาบันศึกษา นักวิชาการ ซึ่งปรากฏน้อยมากในรายการข่าวของทุกช่อง โดยผู้ที่ขาดหายไปจากเนื้อหาข่าวมากที่สุดคือ องค์กรภาคประชาชน, ประชาสังคมต่างๆ
<b>4. ความยาวข่าว (Timing Duration)</b>	ความยาวข่าวลำดับที่ 1-3 โดยเฉลี่ย 2-3 นาที ข่าวลำดับต่อมาความยาวเฉลี่ย ประมาณ 30 วินาที -1 นาที ในขณะที่ ข่าวสั้นๆ จะยาวประมาณข่าวละ 10-15 วินาที
<b>5. ความคิดเห็นของผู้ประกาศข่าว (Opinion of Narrator)</b>	พบว่าช่องที่มักมีการแสดงความคิดเห็นของผู้ประกาศข่าวคือช่อง 3, และ itv พบในข่าวประเภท อาชญากรรม สังคม และการเมือง
<b>6. ภาษา (Language)</b>	พบว่าการใช้ภาษาของผู้ประกาศข่าวในลักษณะชี้นำในข่าวทั่วๆ ไปยังมีน้อย แต่พบมากในข่าว ประเภทอาชญากรรมรุนแรงและโหดร้าย โดยผ่านเสียงบรรยายเนื้อหาข่าว เช่นคำว่า “คนร้าย”, “เหยื่อโหด”, “อำมหิต” สร้างความรู้สึกเฝ้าอารมณ์ ขณะที่ภาษาจากแหล่งข่าวที่มีลักษณะคำพูดที่รุนแรง แข็งกร้าว ดุดัน ก็จะไม่ปล่อยเสียงของแหล่งข่าวนั้นเอง โดยเฉพาะแหล่งข่าวที่เป็นนักการเมือง เช่น นายกรัฐมนตรี รัฐมนตรีและเจ้าหน้าที่ภาครัฐในระดับสูง
<b>7. ภาพ (Visual)</b>	พบว่ามีการใช้ภาพที่ละเมิดสิทธิของแหล่งข่าวอยู่บ้าง ในกรณีที่เป็นเด็ก สตรี เยาวชนที่เป็นเหยื่อ อาชญากรรม แต่อาจมีลักษณะการเซ็นเซอร์หรือการพรางภาพหากก่อให้เกิดทัศนยะจุดต่า กรณีเป็น ภาพศพ มักใช้การเซ็นเซอร์ภาพเพื่อไม่ให้ภาพนั้นจุดต่า
<b>8. ภาพตัวแทน (Representation)</b>	พบว่าโดยทั่วไปภาพตัวแทนที่ปรากฏมากที่สุดมาจากภาพแหล่งข่าวที่ถูกนำเสนอมากที่สุด และการวางลำดับการปรากฏภาพของแหล่งข่าวไว้ก่อน-หลังก็มักมีลักษณะที่เหมือนกันคือ มักนำภาพ แหล่งข่าวคู่กรณีฝ่ายที่ 1 เช่น ฝ่ายภาครัฐ หรือฝ่ายที่มีอำนาจเหนือกว่าไว้ในลำดับต้นๆ ขณะที่ภาพ

	<p>แหล่งข่าวคู่กรณีฝ่ายที่ 2 จะนำไปลำดับถัดมา ซึ่งสะท้อน “ลำดับชั้น” ของอำนาจที่ไล่ลำดับลงมา สะท้อนภาพผู้ที่มีอำนาจ (รัฐ) มากกว่ามีสิทธิ “พูดและแสดงตน” ได้ก่อนและมากกว่าผู้ที่มีอำนาจน้อยกว่า</p> <p>และการนำเสนอภาพตัวแทนในการรายงานข่าวยังมีลักษณะเน้นมิติ “สถานภาพของบุคคล” เช่น อาชีพ ตำแหน่งหน้าที่ (ภาครัฐ) มากกว่าอาชีพอื่นๆ โดยภาพตัวแทนที่ปรากฏมากที่สุดคือ “ภาพตัวแทนเจ้าหน้าที่รัฐ” เช่น นายกรัฐมนตรี คณะรัฐมนตรี นักการเมือง ทหารระดับผู้บังคับบัญชา ตำรวจ เจ้าหน้าที่ข้าราชการระดับสูง ถัดมาคือ “ภาพตัวแทนกลุ่มธุรกิจ” เช่น พ่อค้า นักธุรกิจ นักลงทุน รองลงมาคือ “ภาพตัวแทนกลุ่มวิชาชีพ” เช่น แพทย์ นักกฎหมาย วิศวกร ครู อาจารย์ และที่แทบไม่ปรากฏในข่าวหลัก คือภาพตัวแทนของ “กลุ่มแรงงาน” เช่น กรรมกร เกษตรกร นอกจากนี้พบว่า แทบไม่มีการนำเสนอภาพตัวแทนจากกลุ่มองค์กรภาคประชาชน - ประชาสังคมเลยในข่าวเกือบทุกข่าว</p>
9. อื่นๆ	<p>การรายงานข่าวแต่ละช่องมีความแตกต่างกันไปในรายละเอียด ทั้งความยาวรายการข่าว การแบ่งช่วงเวลาข่าว การวางลำดับข่าว การให้ความสำคัญ ความเป็นกลาง ความสมดุลของข่าว การให้พื้นที่ข่าว เป็นต้น</p>

โดยมีรายละเอียดแบ่งตามแต่ละช่องดังนี้

#### ผลการศึกษาลักษณะการรายงานข่าวทั่วไปของแต่ละช่อง

ตารางที่ 4 ลักษณะทั่วไปของการรายงานข่าว ช่อง 3	
<b>ช่อง 3</b>	มีข่าว 2 ช่วง ช่วงที่ 1 เวลา 17.30-18.30 น. ช่วงที่ 2 เวลา 20.00-20.30 น.
<b>1. ลักษณะทั่วไป</b>	รายการข่าวแบบ “เล่าข่าว” มีคำถาม sms ให้ผู้ชมแสดงความคิดเห็น
1. <b>การจัดลำดับข่าว</b> (Priority)	จากการศึกษาพบว่า ส่วนใหญ่รายการข่าวภาคค่ำช่อง 3 เริ่มด้วยข่าวเด่นในรอบวัน ข่าวอาชญากรรม หรือข่าวภัยธรรมชาติ เช่น ข่าน้ำท่วม และให้เวลากับข่าวอย่างเต็มที่ รวมถึงตั้งประเด็นให้ผู้ชมร่วมแสดงความคิดเห็นผ่านทาง sms กับข่าวเด่นรอบวันนั้น ส่วนข่าวการเมืองจะถูกนำเสนอในช่วงที่ 2 และ 3 ของรายการ สำหรับข่าวที่มีความขัดแย้งสูง ก็อาจถูกลดความสำคัญด้วยการนำเสนอในลักษณะสรุปข่าว ช่วงรอบวันรอบโลกแทน
2. <b>ความสมดุล</b> (Balance)	<p>การรายงานข่าวของช่อง 3 โดยมากมักนำเสนอแหล่งข่าวทุกฝ่ายที่เกี่ยวข้องกับเหตุการณ์ในเนื้อข่าวช่วงต้น แต่เมื่อเข้าสู่เนื้อข่าวช่วงกลางหรือท้าย ส่วนใหญ่ปรากฏว่ามีแหล่งข่าวเพียงฝ่ายเดียว หากมีการนำเสนอแหล่งข่าว 2 ฝ่าย ก็ไม่เท่าเทียมกันในการได้พื้นที่ คือมีจำนวนแหล่งข่าว และเนื้อหาข่าวน้อยกว่า และแหล่งข่าวทั้ง 2 ฝ่าย ก็เป็นบุคคลที่มีสถานะในสังคมที่มีโอกาสที่จะพูดมากกว่าคนทั่วไป เช่น สส., สว. นายกฯ, รัฐมนตรี แพทย์ ฯลฯ และพบว่า <u>มีน้อยมากที่จะนำเสนอแหล่งข่าวฝ่ายที่ 3 เพื่อที่จะวิเคราะห์ เสนอแนะ หรือ หาทางออกให้</u></p> <p>การนำเสนอเสียงสัมภาษณ์ของแหล่งข่าว ไม่ค่อยปรากฏมากในข่าวของช่อง 3 โดยส่วนใหญ่คำพูดของแหล่งข่าวมักจะถูกสรุปโดยผู้เล่าข่าว หากมีการปล่อยเสียงแหล่งข่าว ก็มักเป็นบุคคลเช่น นายกรัฐมนตรี นักการเมือง รวมถึงเจ้าหน้าที่ฝ่ายรัฐ ขณะที่คู่กรณีฝ่ายที่ 2 นำเสนอให้เห็นภาพการสัมภาษณ์แต่ไม่ปล่อยเสียง ลักษณะนี้มักพบมากในข่าวประเภทข่าวการเมือง ส่วนในข่าวประเภท</p>

	<p>สังคม อาชญากรรม แหล่งข่าวที่ปรากฏมากกว่าคือ ตำรวจ แพทย์ และผู้มีอำนาจรับผิดชอบ ผู้ได้รับความเสียหายจะถูกพูดถึงในเนื้อหาข่าว เท่านั้น</p> <p>กล่าวโดยสรุป การนำเสนอข่าวของช่อง 3 <b>ไม่มีความสมดุลภาพและเสียงของแหล่งข่าว และมีการนำเสนออย่างไม่เท่าเทียมในแง่พื้นที่ข่าว</b> เพราะแหล่งข่าวมักมีเฉพาะเจ้าหน้าที่ของรัฐและนักการเมืองโดยเฉพาะในข่าวการเมือง แต่ก็มีคุณสมบัติของเนื้อหาจากแหล่งข่าวฝ่ายต่างๆ</p>
3. บุคคลที่ขาดหาย (Missing Person)	บุคคลที่หายไปจากข่าว มักเป็นเป็นแหล่งข่าวที่มีผลกระทบโดยตรง หรือโดยอ้อมที่เกี่ยวข้องกับเหตุการณ์นั้นๆ โดยเฉพาะข่าวเรื่องไฟใต้จะไม่มีเสียงและภาพของแหล่งข่าวที่เป็นชาวบ้านเลย ผู้ชมสามารถรับทราบสถานการณ์ในพื้นที่จากแหล่งข่าวภาครัฐฝ่ายเดียวเท่านั้น
4. ความยาวข่าว (Timing Duration)	ความยาวข่าวส่วนใหญ่อยู่ที่ 1-2 นาที มีเฉพาะบางข่าวที่ถูกให้เวลามาก โดยเฉพาะข่าวเด่นรอบวัน หรือ ข่าวแรก ที่บางครั้งใช้เวลา ทั้งช่วงแรกของรายการ
5. ความคิดเห็นของผู้ประกาศข่าว (Opinion of Narrator)	พบว่า การรายงานข่าวของช่อง 3 มีการสอดแทรกความเห็นของผู้เล่าข่าวโดยเฉพาะกรณีข่าวอาชญากรรม ผู้ประกาศข่าวมักตัดสินความผิดของผู้ถูกกล่าวด้วยคำพูดที่รุนแรง เช่น “ไอคนที่มันเป็นพ่อเลี้ยง ไม่รู้มันเป็นตัวอะไรกลับมาเกิดนะ” “คำว่าแม่ก็ไม่ควรใช้กับผู้หญิงคนนี้ ไม่มีคุณสมบัติใดเลยที่จะเป็นแม่คน” (กรณีข่าว พ่อเลี้ยงเตะลูกเลี้ยงพิการ)
6. ภาษา (Language)	พบว่าผู้เล่าข่าว มีการใช้ภาษาในการชี้แนะ และบางครั้งประณามผู้ต้องสงสัย โดยเฉพาะในข่าวอาชญากรรม และพบบ้างจากการใช้ภาษาของแหล่งข่าวเอง โดยเฉพาะแหล่งข่าวทางการเมือง ที่การใช้ภาษาเชิงชี้แนะ หรือ กล่าวหา มักมาจากนักการเมืองฝ่ายบริหาร
7. ภาพ (Visual)	พบว่า มีการนำเสนอภาพที่ละเมิดสิทธิเด็กที่ได้รับผลกระทบจากเหตุการณ์ โดยเฉพาะศพเด็กที่เสียชีวิต ส่วนภาพที่มีทัศนะจุจุดพบมากในข่าวอาชญากรรม หรือข่าวอุบัติเหตุ
8. ภาพตัวแทน (Representation)	พบว่า ภาพตัวแทนส่วนมากที่นำเสนอในรายการข่าวมักเป็นภาพตัวแทนจากอาชีพ บทบาท สถานภาพในสังคม โดยพบว่า ภาพตัวแทนจากฝ่ายเจ้าหน้าที่รัฐ/นักการเมือง ที่ปรากฏมากที่สุดคือนายกรัฐมนตรี นักการเมือง ข้าราชการ ทหาร ตำรวจ แพทย์ ขณะที่ภาพตัวแทนอาชีพอื่นๆ เช่น พ่อค้า เกษตรกร ผู้ประสบภัย ชาวบ้าน ปรากฏน้อยกว่ามาก หรือถ้ามีก็ปรากฏเป็นภาพตัวแทนของผู้ที่ต้องการความช่วยเหลือ ผู้ได้รับผลกระทบจากการทำงานของเจ้าหน้าที่รัฐ หรือผู้รอรับความช่วยเหลือเท่านั้น
9. อื่นๆ	ภาพรวมของการนำเสนอข่าวของช่อง 3 เป็นข่าวเบา มักนำเสนอข่าวอาชญากรรม ข่าวที่เป็นเรื่องแปลกประหลาด และข่าวน้ำท่วมรายวัน โดยให้เวลากับข่าวประเภทนี้สูงมาก ในขณะที่การรายงานข่าวการเมือง นำเสนอเหตุการณ์ที่เกิดขึ้นรายวัน และส่วนมากมักนำเสนอข้อมูลจากแหล่งข่าวฝ่ายเจ้าหน้าที่รัฐ/นักการเมืองฝ่ายเดียว ทำให้ข้อเท็จจริงถูกนำเสนอแต่เพียงด้านเดียว อีกทั้งการแทรกความคิดเห็นของผู้เล่าข่าว โดยเฉพาะข่าวอาชญากรรม มักมีการชี้แนะให้เชื่อตามข้อมูลที่ยังไม่มีข้อสรุป อาจเป็นเหตุก่อให้เกิดความเข้าใจผิดและเกลียดชังต่อผู้ที่ถูกกล่าวหาด้วยการใช้ภาษาเชิงตัดสินและประณามจากผู้ประกาศข่าวได้ และในบางครั้งก็มีข้อดี ในการนำเสนอข่าวแบบมีความคิดเห็นเข้าไป เมื่อผู้เล่าข่าวแทรกความคิดเห็นเชิงบวกที่ช่วยประสานสังคม

ตารางที่ 5 ลักษณะทั่วไปของการรายงานข่าว ช่อง 5	
ช่อง 5	มีข่าว 2 ช่วง ช่วงที่ 1 เวลา 18.50-19.00 น. ช่วงที่ 2 เวลา 19.30-20.15 น.

<b>1. ลักษณะทั่วไป</b>	รายการข่าวแบบ “รายงานข่าว”
1. การจัดลำดับข่าว (Priority)	<p>จากการศึกษาพบว่า ช่อง 5 แบ่งรายการข่าวออกเป็น 2 ช่วง ช่วงที่ 1 เป็นรายการข่าวสั้นๆ ประมาณ 10 นาที ซึ่งมีเนื้อข่าวจริงๆ ประมาณ 3-4 นาที จำนวนประมาณ 1-2 ข่าว จากนั้นจึงตัดเข้าสู่ข่าวยาเสพติด กีฬา และรายการบันเทิงสั้นๆ</p> <p>การเรียงลำดับข่าวของช่อง 5 นั้นไล่เรียงไปตามข่าวที่มีความสำคัญ เน้นข่าวสถานการณ์ภาคใต้ไว้ในลำดับต้นของข่าวช่วงที่ 2 กล่าวโดยสรุปปริมาณข่าวสถานการณ์ใต้ โดยรวมอยู่ในสัดส่วนที่สูงกว่าข่าวอื่นๆ และมักจะให้ความสำคัญมากกว่า</p> <p>นอกจากนี้การนำพาดหัวข่าว ก็ใช้เฉพาะข่าวภาคใต้ช่วงที่ 2 ประมาณ 1-2 ข่าวเท่านั้น และมักเป็นข่าวในประเทศ</p>
2. ความสมดุล (Balance)	<p>จากการศึกษาพบว่า ความสมดุลด้านภาพของแหล่งข่าวยังคงมีฝ่ายเดียวที่ปรากฏคือเจ้าหน้าที่ฝ่ายรัฐ และเกือบทั้งหมดของเนื้อข่าวมีเจ้าหน้าที่รัฐเป็นแหล่งข่าว โดยเฉพาะข่าวสถานการณ์ภาคใต้ ซึ่งแหล่งข่าวสำคัญมักปรากฏทั้ง ภาพ และเนื้อหา คือ นายกรัฐมนตรี ทหาร รัฐมนตรี</p> <p>นอกจากนั้น การปรากฏเนื้อหาอีกด้านของเหตุการณ์ก็มีน้อยมากในข่าวสถานการณ์ใต้ หากจะมีเนื้อหาของคูกรณีฝ่ายที่ 2 ก็มักปรากฏภาพ แต่ไม่ปรากฏเสียงของแหล่งข่าว นอกจากนี้เมื่อพิจารณาความสมดุลจากฝ่ายที่ 3 ที่เป็นผู้ให้ความคิดเห็นต่อเรื่องราว ก็กลับไม่พบอีกเช่นกัน</p> <p>แม้พบว่า การรายงานข่าวเหตุการณ์ต่างๆ จะมีแหล่งข่าวหลายฝ่าย แต่พบว่า จำนวนแหล่งข่าวที่ให้ข้อมูลนั้น เป็นข้อมูลเพียงด้านเดียวกันเป็นส่วนมาก</p>
3. บุคคลที่ขาดหาย (Missing Person)	<p>พบว่า ส่วนใหญ่แม้แหล่งข่าวจะหลากหลาย แต่ส่วนใหญ่มักเป็นจากฝ่ายรัฐ เนื้อหาข่าวจึงมีเพียงด้านเดียว ดังนั้น บุคคลที่มักขาดหายจากข่าวมักเป็นผู้ที่ได้รับผลกระทบ ผู้ที่ถูกกระทำ หากแม้มีเรื่องราวปรากฏก็มักไม่มีการปล่อยเสียงของผู้พูด แต่ใช้เสียงบรรยายของผู้ประกาศข่าวมากกว่า อย่างไรก็ตามลักษณะวิธีการเช่นนี้อาจพบทั่วไปในรายการข่าวของช่องอื่นด้วย บุคคลที่ขาดหายไปจากการนำเสนอเรื่องราวข่าว มากที่สุด คือประชาชน หรือเจ้าทุกข์ โดยเฉพาะเหตุการณ์ 3 จังหวัดชายแดนภาคใต้ แต่หากเจ้าทุกข์นั้น มีความเกี่ยวข้องกับเจ้าหน้าที่ภาครัฐ ก็จะมีปรากฏเนื้อหาของเจ้าทุกข์ด้วย</p> <p>นอกจากนี้ บุคคลที่มักขาดหายไปจากการนำเสนอข่าวของช่อง 5 มากที่สุดคือ ฝ่ายที่ 3 เช่น นักวิชาการ หรือองค์กรภาคประชาชน หรือ ฝ่ายอื่นๆ ที่ไม่เกี่ยวข้องโดยตรงกับเหตุการณ์</p>
4. ความยาวของข่าว (Timing Duration)	ข่าวทั่วไปมีความยาว 30 วินาที - 1 นาที แต่หากเป็นข่าวสำคัญก็จะมีความยาว ประมาณ 1-3 นาที
5. ความคิดเห็นของผู้ประกาศข่าว (Opinion of Narrator)	พบว่าไม่มีการนำเสนอความคิดเห็นของผู้ประกาศข่าว
6. ภาษา (Language)	พบว่าไม่มีการใช้ภาษาที่นำจากผู้ประกาศข่าว แต่พบว่าแหล่งข่าวมีการใช้ภาษาที่นำ ตัดสิน โดยใช้คำขยายต่อผู้กระทำ โดยเฉพาะข่าวเกี่ยวกับสถานการณ์ชายแดนภาคใต้ ซึ่งมาจากเสียงของแหล่งข่าวเอง โดยเฉพาะจากนายกรัฐมนตรี ทหาร และรัฐมนตรี
7. ภาพ (Visual)	พบว่าไม่มีการนำเสนอภาพที่ละเมียดลึกลับ เด็ก เยาวชนและสตรี หรือนำเสนอภาพที่มีทัศนียภาพแต่อย่างใด
8. ภาพตัวแทน	ภาพตัวแทนที่ปรากฏมากที่สุดมาจากภาพแหล่งข่าวที่ข่าวนำเสนอมากที่สุด ซึ่งมักเป็นเจ้าหน้าที่

(Representation)	ภาครัฐและนักการเมือง คือ นายกรัฐมนตรี ทหาร รัฐมนตรี ข้าราชการ โดยมักถูกนำเสนอให้อยู่ด้านเดียวกัน รองลงมาคือภาพตัวแทนที่ปรากฏในเนื้อหาข่าว ซึ่งมักมีภาพในแง่ลบ และมักเป็นคู่กรณีฝ่ายตรงกันข้ามกับฝ่ายแรก
9. อื่นๆ	สิ่งที่น่าสังเกตสำหรับการรายงานข่าวของช่อง 5 คือ จำนวนเวลารายการข่าวภาคค่ำที่สั้นมาก เพียง 55 นาทีซึ่งน้อยที่สุดในบรรดารายการข่าวภาคค่ำ นอกจากนี้ยังสังเกตพบว่าช่อง 5 มีการรายงานข่าวต้นชั่วโมงในช่วงเวลาตอนเย็นประมาณ 16.00 -18.00 น. ช่วงละประมาณ 5 นาที โดยเน้นข่าวหนัก (hard news) ประเภทการเมือง เศรษฐกิจ และมักเป็นเรื่องราวทั้งจากฝ่ายภาครัฐและฝ่ายอื่นๆ สูงกว่า ข่าวประเภทเบาๆ (soft news) ดังนั้นจึงพบว่าสัดส่วนข่าวหนัก ในช่วงข่าวภาคค่ำ จึงมีความเข้มข้นน้อยกว่าข่าวต้นชั่วโมงในเวลาตอนเย็น

ตารางที่ 6 ลักษณะทั่วไปของการรายงานข่าว ช่อง 7	
<b>ช่อง 7</b>	มีข่าว 2 ช่วง ช่วงที่ 1 เวลา 17.30-18.00 น. ช่วงที่ 2 เวลา 19.40-20.25 น.
<b>1. ลักษณะทั่วไป</b>	รายการข่าวแบบ “รายงานข่าว”
<b>1. การจัดลำดับข่าว (Priority)</b>	<p>จากการศึกษาพบว่า โดยปกติ ช่อง 7 มักจัดลำดับข่าวทั่วไปที่มีผลกระทบต่อคนหมู่มากไว้ในลำดับต้นๆ เช่น ข่าวน้ำท่วมหรืออุทกภัย พายุหรือวาตภัย ซึ่งส่งผลกระทบต่อคนทั่วไป ขณะที่ข่าวอาชญากรรม หากมีความน่าสนใจก็จะจัดไว้ลำดับต้น เช่นเดียวกัน ถ้าข่าวการเมืองเป็นเรื่องด่วนหรือมีความสำคัญมาก ก็จะไปในช่วงต้น</p> <p>อย่างไรก็ตาม พบว่า ไม่มีความแตกต่างใด ในข่าวที่มีการแบ่งออกเป็น 2 ช่วง เพียงแต่ข่าวที่นำเสนอในช่วงที่ 1 จะเป็นข่าวเด่นและมีความสด ความน่าสนใจ มากกว่า</p>
<b>2. ความสมดุล (Balance)</b>	<p>โดยมากมีการนำเสนอแหล่งข่าวฝ่ายเดียว หากนำเสนอแหล่งข่าวทั้ง 2 ฝ่าย ก็พบว่าไม่มีความเป็นธรรมในสัดส่วนพื้นที่ในข่าวของแหล่งข่าวแต่ละฝ่าย กล่าวคือ แหล่งข่าวภาครัฐ มักมีจำนวนและเนื้อหามากกว่าอีกฝ่าย และมักไม่ค่อยปรากฏแหล่งข่าวฝ่ายที่ 3 ในข่าวการเมือง แต่มีการให้สัมภาษณ์ของแหล่งข่าวภาครัฐ ที่มักเป็น นักการเมือง ทหาร ตำรวจ ข้าราชการ เป็นแหล่งข่าวหลัก</p> <p>โดยมากการปรากฏภาพของแหล่งข่าวภาครัฐ จะมีมากกว่าคู่กรณีฝ่ายที่ 2 และหากแม้ปรากฏภาพคู่กรณีฝ่ายที่ 2 ก็มักไม่ปรากฏเสียงของแหล่งข่าว แต่จะมีการปล่อยเสียงของแหล่งข่าวที่เป็นเจ้าหน้าที่รัฐมากกว่า โดยพบว่า มีการปรากฏเสียงของแหล่งข่าวฝ่ายรัฐบาลมากที่สุด โดยเฉพาะนายกรัฐมนตรี และคณะรัฐมนตรี</p> <p>อาจสรุปได้ว่า ยังขาดความรอบด้านในการนำเสนอแหล่งข่าวฝ่ายที่ 2 และ 3 อยู่บ้าง และยังบกพร่องเรื่องการให้สัดส่วนพื้นที่ข่าวที่เท่าเทียมกันของแหล่งข่าวแต่ละฝ่ายทั้งในเรื่องของภาพ และเสียงของแหล่งข่าว โดยเฉพาะข่าวการเมือง</p> <p>นอกจากนี้ยังพบว่า มักมีการรายงานข่าวในลักษณะรายงานพิเศษเกี่ยวกับองค์กรรัฐวิสาหกิจ เพื่อการเสริมสร้างภาพลักษณ์องค์กร เช่น หน่วยงาน การไฟฟ้านครหลวง การไฟฟ้าส่วนภูมิภาค แทรกอยู่บ้างเป็นระยะ</p>
<b>3. บุคคลที่ขาดหาย (Missing Person)</b>	จากการศึกษาพบว่า บุคคลที่ขาดหายไปในการรายงานข่าวมักเป็นผู้ที่ได้รับผลกระทบโดยตรงหรือโดยอ้อม กับเรื่องราวหรือเหตุการณ์นั้นๆ อันเป็นผลสืบเนื่องมาจากความไม่สมดุลในการรายงานข่าวที่มีแหล่งข่าวฝ่ายเดียว

<p>4. <b>ความยาวของข่าว</b> (Timing Duration)</p>	<p>การให้เวลาของข่าวพบว่า หากเป็นข่าวลำดับที่ 1-2 จะมีความยาวมากกว่า คือประมาณ 2-3 นาทีต่อข่าว ขณะที่ข่าวในลำดับหลังๆ มักสั้นกว่า คือยาวประมาณ 1-2 นาที</p> <p>จากการศึกษาพบว่า ช่อง 7 มักเน้นการนำเสนอข่าวทั่วๆ ไปที่มีความขัดแย้งต่ำ หลีกเลียงประเด็นทางการเมือง โดยการให้ระยะเวลา ที่สั้นกว่า ข่าวทั่วไป แต่หากเป็นข่าวที่มีความสำคัญจริงๆ ก็จะทำให้ความยาวเพิ่มขึ้น</p>
<p>5. <b>ความคิดเห็นของผู้ประกาศข่าว</b> (Opinion of Narrator)</p>	<p>พบว่ากรรายงานข่าวของช่อง 7 ไม่มีการสอดแทรกความคิดเห็นของผู้รายงานข่าว</p>
<p>6. <b>ภาษา</b> (Language)</p>	<p>พบว่าไม่มีการใช้ภาษาที่ขี้หน้า หรือการประณามผู้ต้องสงสัยจากผู้ประกาศข่าว แต่พบบ้างจากแหล่งข่าวเอง โดยเฉพาะแหล่งข่าวทางการเมือง และมักมาจากนักการเมืองฝ่ายบริหาร</p>
<p>7. <b>ภาพ</b> (Visual)</p>	<p>พบว่า ไม่มีการละเมิดสิทธิในการนำเสนอภาพ เด็ก สตรีและเยาวชน ส่วนการนำเสนอภาพที่มีลักษณะอุจาดนั้น พบเฉพาะภาพข่าวอาชญากรรมที่นำเสนอภาพศพผู้เสียชีวิต แต่มีการเซ็นเซอร์ภาพหรือการพรางภาพ</p>
<p>8. <b>ภาพตัวแทน</b> (Representation)</p>	<p>พบว่า ภาพตัวแทนส่วนมากที่นำเสนอในรายการข่าวมักเป็นภาพตัวแทนจากอาชีพ บทบาท สถานภาพในสังคม โดยพบว่า ภาพตัวแทนเจ้าหน้าที่ภาครัฐ ถูกนำเสนอมากกว่า รองลงมาคือภาพตัวแทนนักการเมือง ข้าราชการ ทหาร ตำรวจ แพทย์ ขณะที่ภาพตัวแทนอาชีพอื่นๆ เช่น เกษตรกร รับจ้าง มีน้อยกว่ามาก</p>
<p>9. <b>อื่นๆ</b></p>	<p>แม้ว่าการนำเสนอช่วงข่าวของช่อง 7 ในช่วงต้นของรายการ จะเป็นข่าวเรื่องราวทั่วไป ข่าวเหตุการณ์เด่นประจำวัน ข่าวเบา ๆ ทั่วไป ตามด้วยข่าวหนักประเภทการเมือง อย่างไรก็ตามยังมีพื้นที่สำหรับรายงานพิเศษ คือช่วง ทูทซ์ชาวบ้าน ด้วยลำแข้ง และสก็๊ปชีวิต ที่นำเสนอเรื่องราวความเดือดร้อนของประชาชนจากการบริหารของเจ้าหน้าที่ภาครัฐ เรื่องราวความเข้มแข็งของชุมชนด้านวิชาชีพและเศรษฐกิจชุมชน และความลำบากยากแค้นของสมาชิกสังคมในมุมต่างๆ ทั้งความพิการทางร่างกาย ความยากจน และคุณภาพชีวิตที่ไม่ดีพอต่อการดำรงชีพ</p>

<p><b>ตารางที่ 7</b> ลักษณะทั่วไปของการรายงานข่าว ช่อง 9</p>	
<p><b>ช่อง 9</b></p>	<p>มีข่าว 3 ช่วง ช่วงที่ 1 เวลา 18.00-18.15 น. ช่วงที่ 2 เวลา 18.45-19.30 น. ช่วงที่ 3 เวลา 20.00-20.15 น.</p>
<p><b>1.ลักษณะทั่วไป</b></p>	<p>รายการข่าวแบบ “รายงานข่าว”</p>
<p>1. <b>การจัดลำดับข่าว</b> (Priority)</p>	<p>ช่อง 9 นำเสนอข่าวเป็น 3 ช่วงเวลา โดยส่วนมากข่าวเด่นจะอยู่ในช่วงที่ 2 คือ ในเวลาประมาณ 18.45 น. โดยช่วงที่ 1 จะเสนอประเด็นทั่วไปที่เกิดขึ้นในรอบวัน จะมีเพียงบางวันที่ประเด็นใหญ่ถูกนำเสนอในช่วงแรก โดยเฉพาะกรณีจิตจรดดา และชิงตัวนักโทษ</p>
<p>2. <b>ความสมดุล</b> (Balance)</p>	<p>โดยมากมีการนำเสนอแหล่งข่าวฝ่ายเดียว หากนำเสนอแหล่งข่าวทั้ง 2 ฝ่าย ก็จะไม่พบว่าเป็นธรรมในสัดส่วนพื้นที่ของแหล่งข่าว กล่าวคือแหล่งข่าวภาครัฐ มักมีจำนวนและเนื้อหา มากกว่าอีกฝ่าย และมักไม่ค่อยปรากฏแหล่งข่าวฝ่ายที่ 3 ลักษณะเช่นนี้มีอยู่มากในข่าวการเมือง โดยมักมีการให้สัมภาษณ์ของแหล่งข่าวภาครัฐ ที่มักเป็น นักการเมือง ทหาร ตำรวจ ข้าราชการ เป็นแหล่งข่าวหลัก</p> <p>โดยมากการปรากฏภาพของแหล่งข่าวภาครัฐจะมีมากกว่า และหากแม้ปรากฏภาพคู่กรณีฝ่ายที่</p>

	<p>2 ก็มักไม่ปรากฏเสียงของแหล่งข่าว แต่จะมีการปล่อยเสียงของแหล่งข่าวที่เป็นเจ้าหน้าที่รัฐมากกว่า โดยพบว่า มีการปรากฏเสียงของแหล่งข่าวฝ่ายรัฐบาลมากที่สุด โดยเฉพาะ นายกรัฐมนตรี และคณะรัฐมนตรี</p> <p>แต่ก็พบว่า ในบางครั้ง แหล่งข่าวอีกฝ่ายถูกนำเสนอ ครบถ้วน สมบูรณ์ทั้งภาพและเสียง แต่เป็นไปเฉพาะบางกรณี ซึ่งยังไม่มีความคงตัวในการนำเสนอ</p> <p>แหล่งข่าวที่เป็นคู่กรณีฝ่ายที่ 2 กรณีเป็นแหล่งข่าวที่ขาดในข่าวนั้น ทางช่อง 9 จะนำมานำเสนอ ในรูปของรายงานพิเศษ ที่แหล่งข่าวฝ่ายชาวบ้านจะปรากฏทั้งเสียงและภาพ</p> <p>อาจสรุปได้ว่า ไม่มีความสมดุลโดยรวมของการรายงานข่าว และไม่มีความเป็นธรรมในสัดส่วนพื้นที่ของแหล่งข่าวแต่ละฝ่าย ในเรื่องของภาพและเสียงของแหล่งข่าว หากแต่ค่อนข้างมีความสมดุลด้านเนื้อหาข่าว แต่อาจไม่มีความเป็นธรรม (ในสัดส่วนพื้นที่ข่าวของแหล่งข่าวฝ่ายต่างๆ) ในการรายงานข่าว โดยเฉพาะข่าวการเมือง</p>
<p>3. <b>บุคคลที่ขาดหาย</b> (Missing Person)</p>	<p>จากการศึกษาพบว่า บุคคลที่ขาดหายไปในการรายงานข่าวมักเป็นผู้ที่ได้รับผลกระทบโดยตรง หรือโดยอ้อม เกี่ยวกับเรื่องราวเหตุการณ์นั้นๆ อันเป็นผลสืบเนื่องจากความไม่สมดุลในการรายงานข่าวที่มีแหล่งข่าวฝ่ายเดียว รวมถึงแหล่งข่าวที่เป็นนักวิชาการ ผู้เชี่ยวชาญ หรือ นักวิเคราะห์ต่างๆ ก็ไม่ปรากฏ อยู่ในเนื้อหาข่าว</p>
<p>4. <b>ความยาวข่าว</b> (Timing Duration)</p>	<p>พบว่า ช่อง 9 ให้ความสำคัญกับรายงานพิเศษ และรายงานสดมากกว่าการรายงานข่าวทั่วไป โดยข่าวทั่วไปจะถูกนำเสนอในความยาวประมาณ 1-2 นาที ในขณะที่ข่าวที่เป็นข่าวเด่นหรือข่าวนำเสนอในความยาวประมาณ 3-5 นาที</p>
<p>5. <b>ความคิดเห็นของผู้ประกาศข่าว</b> (Opinion of Narrator)</p>	<p>พบว่า การรายงานข่าวของช่อง 9 ไม่มีการสอดแทรกความคิดเห็นของผู้รายงานข่าว</p>
<p>6. <b>ภาษา</b> (Language)</p>	<p>พบว่า ไม่มีการใช้ภาษาที่ขึ้นจากผู้ประกาศข่าว แต่พบบ้างจากแหล่งข่าวเอง โดยเฉพาะแหล่งข่าวทางการเมือง และมักมาจากนักการเมืองฝ่ายบริหาร</p>
<p>7. <b>ภาพ</b> (Visual)</p>	<p>พบทั้ง 2 ประเภท แต่เป็นการนำเสนอภาพการละเมิดสิทธิผู้ใหญ่ เช่น กรณีนักโทษหญิง ไล่หมวก และแวนดำ แต่ก็เห็นได้ว่าเป็นใคร และภาพผู้หญิงที่มีปัญหาหน้าอกโตผิดปกติ ไม่มีการเซ็นเซอร์หน้า หลังจากการผ่าตัดแล้ว ส่วนภาพทัศนียภาพมีเห็นได้ไม่มากนักในข่าวอาชญากรรม</p>
<p>8. <b>ภาพตัวแทน</b> (Representation)</p>	<p>พบว่า ภาพตัวแทนส่วนมากที่นำเสนอในรายการข่าวมักเป็นภาพตัวแทนจากอาชีพ บทบาท สถานภาพในสังคม โดยพบว่า ภาพตัวแทนนายกรัฐมนตรี ถูกนำเสนอมากที่สุด รองลงมาคือภาพตัวแทนนักการเมือง ข้าราชการ ทหาร ตำรวจ แพทย์ ขณะที่ภาพตัวแทนอาชีพอื่นๆ เช่น พ่อค้า เกษตรกร ผู้ประสบภัย มีน้อยกว่ามาก หรือถ้ามีก็ปรากฏในลักษณะของผู้ที่ต้องการความช่วยเหลือ หรือรอรับความช่วยเหลือ</p> <p>กรณีเหตุการณ์ภาคใต้ ทางช่อง 9 นำเสนอให้เห็นภาพของประชาชนมากขึ้น โดยเฉพาะกรณี 131 คนไทย ที่ช่อง 9 ใช้รายงานพิเศษในการนำเสนอข้อมูลในเชิงลึก สะท้อนภาพวิถีชีวิตของชาวบ้านที่เดินทางไปทำงานในมาเลเซีย</p> <p>อาจจะสรุปได้ว่า ภาพตัวแทนคนในสังคม ที่ปรากฏในข่าวของช่อง 9 มีความหลากหลาย และมีการให้พื้นที่กับฝ่าย ที่มีใช้ภาครัฐด้วย</p>
<p>9. <b>อื่นๆ</b></p>	<p>ช่อง 9 มีการแบ่งช่วงข่าวออกเป็น 2 ช่วง โดยช่วงแรกจะเป็นข่าวเด่นประจำวัน ช่วงที่ 2 เน้นข่าว</p>

เศรษฐกิจ	
<b>ตารางที่ 8</b> ลักษณะทั่วไปของการรายงานข่าว ช่อง 11	
<b>ช่อง 11</b>	มีข่าว 1 ช่วง เวลา 18.00-20.15 น.
<b>1. ลักษณะทั่วไป</b>	รายการข่าวแบบ “รายงานข่าว”
<b>1. การจัดลำดับข่าว (Priority)</b>	จากการศึกษาพบว่า โดยปกติ ช่อง 11 จัดลำดับข่าวที่จะส่งผลกระทบต่อประชาชนไว้ในอันดับต้นๆ ในลักษณะข่าวเตือนภัย อันได้แก่ ขาวน้ำท่วมหรืออุทกภัย พายุหรือวาตภัย รวมถึงความเคลื่อนไหวของต่างประเทศที่จะส่งผลกระทบต่อประเทศไทย รองลงมาคือ ข่าวการเมือง การเปลี่ยนแปลงโยกย้ายข้าราชการ รวมถึงกิจกรรมที่เกี่ยวข้องกับหน่วยงานราชการ ส่วนประเด็นอื่นๆ ขึ้นอยู่กับความเหมาะสม
<b>2. ความสมดุล (Balance)</b>	พบว่า ให้ความสำคัญกับแหล่งข่าวที่เป็น นักการเมือง ข้าราชการที่รับผิดชอบงาน คือแหล่งข่าวภาครัฐ โดยเรียงลำดับชั้นของตำแหน่งตามสายการบังคับบัญชา หรือตามลักษณะประเด็นที่นำเสนอ แหล่งข่าวที่เป็นคู่กรณีฝ่ายที่ 2 จะมีจำนวนน้อยกว่าหรือบางครั้งไม่มีเลย ไม่ปรากฏ การนำเสนอแหล่งข่าวฝ่ายที่3 หรือแหล่งข่าวที่เป็นนักวิเคราะห์หรือนักวิชาการ แต่บางครั้งมีการนำเสนอแหล่งข่าวฝ่ายที่ 3 มาร่วมแสดงความคิดเห็น การปรากฏภาพของแหล่งข่าวภาครัฐมีมากกว่าคู่กรณีฝ่ายที่ 2 และหากแม้ปรากฏภาพคู่กรณีฝ่ายที่ 2 ก็มักไม่ปรากฏเสียงของแหล่งข่าว แต่จะมีการปล่อยเสียงของแหล่งข่าวที่เป็นเจ้าหน้าที่รัฐมากกว่า โดยพบว่ามี การปรากฏเสียงของแหล่งข่าวภาครัฐมากที่สุด โดยเฉพาะ นายกรัฐมนตรี และคณะรัฐมนตรี จะเห็นได้ว่า การรายงานข่าวขาดความความสมดุล ทั้งในลักษณะประเด็นและพื้นที่การนำเสนอ โดยข่าวถูกให้น้ำหนักไปยังแหล่งข่าวที่เป็นเจ้าหน้าที่ของรัฐ แม้ในบางกรณีที่เป็นข่าวที่ประชาชนได้รับผลกระทบโดยตรง อาจมีการนำเสนอเพียงภาพข่าวและบรรยายข่าวเท่านั้น ไม่มีเสียงของแหล่งข่าวแต่อย่างใด นอกจากนี้ยังพบว่า การนำเสนอแหล่งข่าวที่ไม่ใช่เจ้าหน้าที่ของรัฐ มักได้พื้นที่ในลักษณะของรายงานพิเศษ โดยจะปรากฏทั้ง ภาพ เสียง ความคิดเห็น แต่จะเป็นประเด็นหรือแง่มุมที่ไม่ได้มีความสัมพันธ์กับเนื้อหาในข่าวหลัก
<b>3. บุคคลที่ขาดหาย (Missing Person)</b>	จากการศึกษาพบว่า บุคคลที่ขาดหายไปในการรายงานข่าวมักเป็นผู้ที่ได้รับผลกระทบโดยตรงหรือโดยอ้อม เกี่ยวกับเรื่องราวเหตุการณ์นั้นๆ
<b>4. ความยาวข่าว (Timing Duration)</b>	การให้เวลาของข่าวพบว่า จัดความยาวข่าวตามลักษณะประเด็น โดยเฉพาะอย่างยิ่งประเด็นที่มีผลกระทบต่อการเมืองและความมั่นคง จะให้เวลามาก ถึงประมาณ 7- 13 นาที ในขณะที่ข่าวอื่นๆ มีความยาว 2-3 นาทีโดยประมาณ
<b>5. ความคิดเห็นของผู้ประกาศข่าว (Opinion of Narrator)</b>	พบว่า การรายงานข่าวของช่อง 11 ไม่มีการสอดแทรกความคิดเห็นของผู้รายงานข่าว
<b>6. ภาษา (Language)</b>	พบว่า ไม่มีการใช้ภาษาที่ขึ้นจากผู้ประกาศข่าว แต่พบบ้างจากแหล่งข่าวเอง โดยเฉพาะแหล่งข่าวทางที่เป็นนักการเมือง หรือเจ้าหน้าที่รัฐฝ่ายบริหาร
<b>7. ภาพ</b>	พบว่า ไม่มีการนำเสนอภาพที่ละเมิดสิทธิเด็ก สตรีและเยาวชน ส่วนการนำเสนอภาพที่มี

(Visual)	ลักษณะจุดจาดนั้นมักปรากฏในภาพข่าวอาชญากรรม ซึ่งถ่ายให้เห็นผู้เสียชีวิต แต่มีการเซ็นเซอร์ภาพ หรือ พรางภาพ
8. ภาพตัวแทน (Representation)	พบว่า ภาพตัวแทนส่วนมากเป็นการนำเสนอภาพของเจ้าหน้าที่รัฐในลักษณะผู้ให้ความช่วยเหลือ ผู้บำบัดบรรเทาความเดือดร้อนของประชาชน ในขณะที่ภาพตัวแทนของประชาชนทั่วไปคือผู้ที่รอรับความช่วยเหลือ
9. อื่นๆ	การนำเสนอข่าวของช่อง 11 ให้พื้นที่น้อยแก่ประชาชนหรือผู้ที่มีความคิดเห็นแตกต่างจากภาครัฐ ขาดการรายงานข่าวในลักษณะรายงานพิเศษหรือข่าวเชิงสืบสวนสอบสวน รวมถึงไม่มีการตั้งคำถาม ต่อประเด็นที่มีผลกระทบต่อส่วนรวม ในประเด็นที่เป็นโครงการของรัฐบาล และขาดข่าวที่ให้ความสำคัญต่อการสร้างความเข้มแข็งของภาคประชาสังคม

ตารางที่ 9 ลักษณะทั่วไปของการรายงานข่าว ช่อง itv	
<b>ช่อง itv</b>	มีข่าว 2 ช่วง ช่วงที่ 1 เวลา 18.30-19.30 น. ช่วงที่ 2 เวลา 20.00-20.15 น.
<b>1. ลักษณะทั่วไป</b>	รายการข่าวแบบ “รายงานข่าว” มีคำถาม sms ให้ผู้ชมแสดงความคิดเห็น
<b>1. การจัดลำดับข่าว (Priority)</b>	จากการศึกษาพบว่า การจัดลำดับข่าวของช่อง itv ในแต่ละวันจะมีความแตกต่างกันอยู่เล็กน้อย โดยส่วนใหญ่ ทางสถานีจะรายงานข่าวทั่วไปที่มีผลกระทบต่อคนหมู่มากในช่วงแรกของรายการข่าว เช่น ข่าวน้ำท่วม การเกิดพายุ พยากรณ์อากาศ และข่าวอาชญากรรมโดยเฉพาะเหตุอุกฉกรรจ์ ต่อด้วยข่าวบันเทิง ข่าวกีฬา ข่าวการเมือง ตามลำดับ แต่หากวันใดมีเหตุการณ์ที่มีความสำคัญมากๆ ก็ จะรายงานในช่วงต้น โดยเฉพาะวันเสาร์ – อาทิตย์ จะมีการสลับสับเปลี่ยนลำดับการรายงานข่าวแต่ละประเภท
<b>2. ความสมดุล (Balance)</b>	<p>โดยมากมีการนำเสนอแหล่งข่าว 2 ฝ่าย ได้แก่ แหล่งข่าวต้นเรื่อง และแหล่งข่าวอื่นๆ ซึ่งมีส่วนเกี่ยวข้องกับเหตุการณ์นั้นๆ นอกจากนี้ยังปรากฏว่ามีแหล่งข่าวฝ่ายที่ 3 ซึ่งได้แก่ นักวิชาการ ผู้เชี่ยวชาญเฉพาะด้าน หรือบุคคลที่เคยดำรงตำแหน่งทางการเมืองในอดีต ลักษณะเช่นนี้ปรากฏอยู่ทั้งในข่าวการเมือง ข่าวอาชญากรรม และข่าวสิ่งแวดล้อมและการจัดสรรทรัพยากรธรรมชาติ</p> <p>การปรากฏภาพของแหล่งข่าวภาครัฐมีมากกว่าฝ่ายอื่นๆ โดยเฉพาะข่าวการเมือง ในบางครั้งจะ ปรากฏเพียงภาพแต่ไม่ปรากฏเสียงของแหล่งข่าว โดยเฉพาะนายกรัฐมนตรี และคณะรัฐมนตรี</p> <p>อาจสรุปได้ว่า มีความสมดุลของการรายงานข่าวบางข่าว และในภาพและเสียงของแหล่งข่าวใน ระดับหนึ่ง</p> <p>นอกจากนี้ยังพบว่า มักมีการรายงานข่าวในลักษณะรายงานพิเศษซึ่งให้รายละเอียดในมุมที่ กว้างและลึกเพิ่มเติมจากการรายงานข่าวนั้นๆของผู้ประกาศข่าว หรือเปิดพื้นที่ให้กับแหล่งข่าวที่ เกี่ยวข้องได้ชี้แจงเพิ่มเติมจากเนื้อข่าวที่ผู้ประกาศข่าวรายงาน โดยเฉพาะข่าวซึ่งมีความซับซ้อน มี ความขัดแย้งสูง หรือเป็นที่สนใจของประชาชนในวงกว้าง เช่น ข่าวปัญหาสังคม</p>
<b>3. บุคคลที่ขาดหาย (Missing Person)</b>	จากการศึกษาพบว่า เฉพาะในข่าวบางประเภทจะมีบุคคลที่ขาดหายไปในการรายงานข่าว มัก เป็นผู้ที่ได้รับผลกระทบโดยตรง หรือโดยอ้อมจากเหตุการณ์นั้นๆ หรือเป็นผู้ต้องสงสัย
<b>4. ความยาวของข่าว (Timing Duration)</b>	การให้เวลาของข่าวพบว่า หากเป็นข่าวเด่นประจำวันที่มีรายละเอียด ที่ซับซ้อน หรือเป็นข่าวที่ ได้รับ ความสนใจจากประชาชนมาก จะมีความยาวเกินกว่า 3-5 นาที เช่น ข่าวนางสาวจิตรลดาทำร้ายเด็กนักเรียนโรงเรียนเซนต์โยเซฟ คอนเวนต์ หากเป็นข่าวที่มีความสำคัญหรือมีรายละเอียดน้อยกว่า จะมีความยาวประมาณ 2-3 นาที และหากเป็นการรายงานข่าวเหตุการณ์ทั่วไป จะมีความ

	ยาวประมาณ 30 วินาที ถึง 1 นาที
5. <b>ความคิดเห็นของผู้ประกาศข่าว</b> (Opinion of Narrator)	พบว่าการรายงานข่าวของช่อง itv ไม่มีการสอดแทรกความคิดเห็นของผู้รายงานข่าวอย่างชัดเจน แต่ในบางครั้งผู้ประกาศข่าวพูดในเชิงตั้งคำถามต่อประเด็นข่าวที่มีความสำคัญต่อประชาชน
6. <b>ภาษา</b> (Language)	พบว่าไม่มีการใช้ภาษาที่ขึ้นจากผู้ประกาศข่าว แต่พบบ้างจากแหล่งข่าวเอง โดยเฉพาะแหล่งข่าวทางการเมือง และมักมาจากนักการเมืองฝ่ายบริหาร
7. <b>ภาพ</b> (Visual)	พบว่าไม่มีการนำเสนอภาพที่ละเมิดสิทธิเด็ก สตรีและเยาวชน ส่วนการนำเสนอภาพที่มีลักษณะอุจาดนั้นมีเพียงเล็กน้อย มักปรากฏในข่าวอาชญากรรม ซึ่งถ่ายให้เห็นผู้เสียชีวิต แต่มีการเซ็นเซอร์หรือพรางภาพ
8. <b>ภาพตัวแทน</b> (Representation)	พบว่าภาพตัวแทนที่นำเสนอในรายการข่าวมักเป็นภาพตัวแทนจากอาชีพ บทบาท สถานภาพในสังคม โดยพบว่า ในข่าวแต่ละประเภทจะปรากฏภาพตัวแทนที่แตกต่างกัน ในข่าวการเมืองภาพตัวแทนนักการเมืองฝ่ายบริหาร ถูกนำเสนอมากกว่าภาพตัวแทนของกลุ่มอื่นๆ ในขณะที่ข่าวอาชญากรรมและข่าวปัญหาสังคม จะปรากฏภาพตัวแทนของประชาชน ชาวบ้าน ที่กระทำผิด หรือตกเป็นเหยื่อจากเหตุการณ์ สำหรับข่าวปัญหาสิ่งแวดล้อม และการจัดสรรทรัพยากร จะปรากฏภาพตัวแทนของกลุ่มนายทุน หรือนักการเมืองท้องถิ่น และชาวบ้านซึ่งได้รับผลกระทบ และความเดือดร้อนจากการแสวงหาผลประโยชน์อันมิชอบจากทรัพยากรธรรมชาติ
9. <b>อื่นๆ</b>	นอกจากการรายงานข่าวที่มีความสำคัญ มีความโดดเด่นของตัวเหตุการณ์ในแต่ละวันแล้ว ก็จะมีการรวบรวมข่าวที่เกิดขึ้นในส่วนภูมิภาคมารายงานอย่างกระชับ หากข่าวใดที่สื่อเค้าเงื่อนงำ หรือมีปมขัดแย้งสูง ก็จะถูกนำมาเสนอรายละเอียดเพิ่มเติมในช่วงต้นของรายการข่าวในวันถัดมา นอกจากการรายงานข่าวของผู้ประกาศข่าวแล้ว ยังปรากฏเนื้อหาของข่าวเคลื่อนไหวอยู่ด้านล่างหน้าจอโทรทัศน์ ซึ่งโดยส่วนใหญ่จะเป็นข่าวเดียวกันกับที่ผู้ประกาศข่าวรายงานและมีการตั้งกระทู้ถามความคิดเห็นจากประชาชนที่รับชมข่าว กระทู้ที่ตั้งจะเป็นประเด็นข่าวที่ผู้ประกาศข่าวได้เกริ่นนำก่อนจะเข้าสู่การรายงานข่าวอย่างเต็มรูปแบบ กระทู้ส่วนใหญ่โดยส่วนใหญ่จะเกี่ยวข้องกับปัญหาสังคมเพื่อถามความคิดเห็น หรือข้อเสนอแนะจากประชาชนเกี่ยวกับข่าวนั้นๆ

#### 4.2.2 ความสมดุล และภาพตัวแทนในข่าวที่มีความขัดแย้ง

การศึกษาภาพตัวแทนในรายการข่าวภาคค่ำ เดือนกันยายน เพื่อศึกษาถึงการสร้างความสมานฉันท์ผ่านการรายงานข่าว โดยได้คัดกรองเฉพาะข่าวที่มีประเด็นความขัดแย้งและเป็นที่สนใจของประชาชนได้ 5 เรื่องดังนี้

- 1) สถานการณ์ 3 จังหวัดชายแดนใต้
- 2) การแทรกแซงกิจการสื่อ “แกรมมี่ซื้อหุ้นมติชน” และ “ปลดรายการเมืองไทยรายสัปดาห์”
- 3) กรณี “จิตรลดา” บุคลากรเรียนสตรีแท่งเด็กหญิง
- 4) การสรรหาผู้ว่าสำนักงานตรวจเงินแผ่นดิน
- 5) การพิจารณาเปิดสถานบริการ อาบอบนวด “เอไลน่า”

จากเหตุการณ์ข่าวทั้ง 5 เรื่อง ต่างก็เป็นข่าวที่มีความขัดแย้งระหว่างกลุ่มคนต่างๆ ในสังคมไทย ที่สะท้อนการสร้าง ความ  
สมานฉันท์ในสังคมไทยได้ชัดเจน

จากการศึกษาโดยดูรายการข่าวจากสถานีโทรทัศน์ทั้ง 6 ช่อง และ 5 เรื่องข่าวและพิจารณาร่วมกับลักษณะภาพตัวแทนที่  
ปรากฏในรายการข่าวมีผลดังนี้

## 1.สถานการณ์ 3 จังหวัดชายแดนภาคใต้

### สรุปสาระสำคัญ:

สถานการณ์ 3 จังหวัดชายแดนภาคใต้เป็นข่าวที่ สื่อทุกแขนงได้ให้ความสำคัญในการนำเสนออย่างต่อเนื่อง ทั้งนี้ตั้งแต่เหตุการณ์ปล้นปืนในกองบัญชาการทหารพัฒนา อ.เจาะไอร้อง จ.นราธิวาส เมื่อวันที่ 4 มกราคม 2547 สำหรับในช่วงเดือนกันยายน 2548 ประเด็นเกี่ยวกับสถานการณ์ 3 จังหวัดชายแดนภาคใต้แบ่งออกได้เป็น 3 ประเด็นคือ

- 0. 131 คนไทยหนีเข้าเมือง รัฐกลันตันประเทศมาเลเซีย
- 0. เหตุการณ์ความวุ่นวายที่บ้านตันหยงลิมอร์
- 0. เหตุการณ์ความวุ่นวายรายวัน

โดยแต่ละประเด็นมีรายละเอียดดังนี้

#### 1.กรณี 131 คนไทยหนีเข้าเมือง รัฐกลันตันประเทศมาเลเซีย

ในประเด็นนี้เป็นผลต่อเนื่องมาจาก ความเข้าใจผิดของชาวบ้าน ละหาน ต.ปะลูลู อ.สุโหงปาดี จ.นราธิวาส เหตุการณ์ที่ นาย สะตอปา ยูโซ๊ะ โต๊ะอิหม่าม ถูกลอบยิง เมื่อวันที่ 30 สิงหาคม พ.ศ. 2548 โดยก่อนตายโต๊ะอิหม่ามได้ส่งเสียงกับคนใกล้ชิดว่าเป็นฝีมือของเจ้าหน้าที่รัฐ ส่งผลให้เกิดความหวาดระแวงของชาวบ้าน ชาวบ้านได้ประกาศห้ามเจ้าหน้าที่รัฐเข้าหมู่บ้านเพราะขาดความเชื่อมั่นในตัวเจ้าหน้าที่

ผลกระทบเกิดขึ้นเมื่อสำนักข่าวเบอร์นามา ของทางการมาเลเซีย รายงานการอพยพของคนไทย 131 คน หนีเข้าเมืองอย่างผิดกฎหมายไปยังรัฐกลันตัน ประเทศมาเลเซีย รายงานข่าวยังแจ้งว่า มีคนไทยมุสลิมอีก ราวๆ 1,000 คน รอคอยเวลาที่เจ้าหน้าที่เข้ามาเลเซียอีก หากรัฐไทยยังใช้ความรุนแรงในการแก้ปัญหาภาคใต้

เมื่อรัฐบาลไทยทราบเรื่อง จึงมีการตอบโต้ โดย นายกรัฐมนตรี ได้ออกมาวิพากษ์สื่อมวลชนมาเลเซียและสำนักข่าวต่างประเทศอื่นๆ ในขณะที่เดียวกันก็มอบหมายให้ รัฐมนตรีว่าการกระทรวงการต่างประเทศ เร่งประสานงานกับทางการมาเลเซียเพื่อตรวจสอบข้อเท็จจริง รวมถึงความเข้มงวดของเจ้าหน้าที่ในการตรวจตราคนเข้าออก บริเวณด้านชายแดนของทั้ง 2 ประเทศ

วันที่ 5 กันยายน พ.ศ. 2548 เจ้าหน้าที่ สำนักงานข้าหลวงใหญ่ผู้ลี้ภัยแห่งสหประชาชาติ จำนวน 5 นาย เข้าพบกลุ่ม 131 คนไทยเพื่อสอบถามปัญหาและความเป็นอยู่ รวมทั้งองค์กรมุสลิมโลก ซึ่งมีประเทศมาเลเซียเป็นประธานได้เข้าร่วมตรวจสอบข้อเท็จจริง ผู้อพยพส่วนใหญ่ยืนยันว่าเกิดจากความหวาดกลัวเจ้าหน้าที่ในเครื่องแบบทางรัฐไทย โดยนายกรัฐมนตรีของไทยได้ตอบโต้ว่าเป็น “วิซามาร” เป็นการสร้างกระแสการทำลายความมั่นคงของชาติ ซึ่งทำให้เกิดการตอบโต้ไปมาระหว่างเจ้าหน้าที่ของรัฐทั้งสองประเทศ ผ่านทางสื่อมวลชน

ดร.มหาธีร์ โมฮัมหมัด อธิบดีนายกรัฐมนตรี มาเลเซีย ให้สัมภาษณ์ผ่านสำนักข่าว เอเอฟพี ว่า 131 คนไทย สมควรได้รับการรับรองสถานะเป็นผู้ลี้ภัย คำสัมภาษณ์ดังกล่าว ทำให้ พล.อ.ธรรมรักษ์ อิศรางกูร ณ อยุธยา รัฐมนตรีว่าการกระทรวงกลาโหม มองว่าเป็นการก้าวก้าวกิจการภายในของไทย จึง ตอบโต้ด้วยการเปิดโปงว่า มีการเคลื่อนไหวที่เกาะลังกาวิ ประเทศมาเลเซียของอดีตนักการเมืองและแกนนำผู้ก่อการร้ายในภาคใต้ มีการซ่อนสมุทกว่า 1 เดือน แต่ไม่มีหลักฐานเพื่อจับกุม มีการตอบโต้กลับจาก นายนาจิบ ราซิก รองนายกรัฐมนตรีและรัฐมนตรีกลาโหมมาเลเซีย เรียกร้องให้รัฐบาลไทยหาหลักฐานมาพิสูจน์ข้อกล่าวหาดังกล่าว ชาวความขัดแย้งดังกล่าวดำเนินมาอย่างต่อเนื่อง ร่วม 20 วัน รวมถึงประเด็นการพิจารณา ต่ออายุพระราชกำหนดบริหารราชการในสถานการณ์ฉุกเฉิน (พรก.ฉุกเฉิน) โดยไม่ต้องถามความเห็นของคนในพื้นที่

## 2.กรณีเหตุการณ์ความวุ่นวายที่บ้านต้นหยงลิมอร์

ประเด็นนี้มีความเชื่อมต่อกันระหว่าง 2 เหตุการณ์ คือ เหตุการณ์แรก เกิดในช่วงค่ำของวันที่ 20 กันยายน 2548 มีกลุ่มคนร้ายใช้อาวุธ สงคราม กราดยิงถล่มร้านน้ำชาแห่งหนึ่งริม ถนนสายต้นหยงลิมอร์ – ป่าไผ่ บ.ต้นหยงลิมอร์ อ.ระแงะ จ.นราธิวาส เป็นเหตุให้ ชาวบ้านที่นั่นตั้งน้ำชาได้รับบาดเจ็บ 5 คน และในนั้น 2 คนเสียชีวิตในเวลาต่อมา

เหตุการณ์ที่ 2 เป็นเวลาไล่เลี่ยกันคือหลังจากที่เจ้าหน้าที่ถอนตัวจากพื้นที่แล้ว ร.ต.วินัย นาคะบุตร และ จ.อ.คำทร ทองเอียด สังกัดกรมทหารราบที่ 3 กองพลนาวิกโยธิน ซึ่งประจำอยู่โครงการพระราชดำริ บ้านต้นหยงลิมอร์ ขับรถมายังหมู่บ้านและรถเสียใกล้ที่เกิดเหตุ ทั้งสองถูกชาวบ้านล้อมรถ พร้อมยึดอาวุธไปด้วย เพราะสงสัยว่า 2 นาย.อาจเกี่ยวข้องกับเหตุการณ์ยิงถล่มร้านน้ำชา โดยกักตัวนาวิกโยธิน 2 นายที่ศาลาอเนกประสงค์กลางหมู่บ้าน

มีความพยายามช่วยเหลือ 2 นาวิกโยธินแต่ไม่สามารถเข้าไปได้เพราะเป็นช่วงดึกมาก ทำได้แค่ตั้งไว้บริเวณนอกหมู่บ้าน ทั้งคืน เจ้าหน้าที่ทั้งจาก กองทัพบกที่ 4 ฝ่ายปกครองและ อดีต ส.ส.ในพื้นที่ พยายามติดต่อเจรจาแต่ชาวบ้านได้นำไม้ซุงมาปิดกั้น และให้เด็กและผู้หญิงราว 500 คน ปิดล้อมทางเข้าหมู่บ้าน ทั้งตัวแทนที่ส่งมาเจรจายิ่งบอกว่าต้องการให้สื่อมวลชนมาเลเซียมาทำข่าว(แล้ว)จึงจะยอมเจรจาเพื่อปล่อยตัว

ในช่วงบ่ายเวลา 14.00 น. สื่อมวลชนมาเลเซียมาถึง เมื่อส่งตัวแทนเพื่อขอเจรจารับตัวประกัน ตัวแทนจาก พรรคประชาธิปัตย์ ซึ่งเป็นหนึ่งตัวแทนเจรจากับกลุ่มชาวบ้านเดินมาแจ้งว่า 2 นาวิกโยธิน เสียชีวิตนานแล้ว เมื่อรู้ว่า 2 นาวิกโยธินเสียชีวิตชาวบ้านทั้งหมดที่รวมกลุ่มก็กระจัดกระจายหนีกลับเข้าบ้าน

2 นาวิกโยธิน ได้รับพระราชทานน้ำหลวงอาบศพและพิธีพระราชทานเพลิงศพ ได้รับบำเหน็จ 8 ชั้น เป็น นาวาเอก และ นาวาตรี และนายกรัฐมนตรีให้สัมภาษณ์ว่า 2 นายทหารต้องไม่ตายฟรี

## 3.เหตุการณ์ความวุ่นวายรายวัน

ในประเด็นนี้ ส่วนใหญ่เป็นการเสนอข่าวเหตุการณ์ความรุนแรง รายวัน คือ การลอบวางระเบิด วางเพลิง การเปิดอนุสาวรีย์นักษัตรภาพ การเปิดตลาดตรงฟ้าวันศุกร์ ความคับหน้าการจับกุมผู้กระทำผิด การทำสมาร์ทการ์ดและบุคคล 2 สัญชาติ ซึ่งจะเป็นประเด็นที่เข้ามาแทรก ร่วมกับ 2 ประเด็นหลักข้างต้น ในช่วงเดือนกันยายน

### ผลการศึกษา

“ข่าวสถานการณ์ 3 จังหวัดชายแดนใต้” ที่มงานศึกษา ได้แยกประเด็นออกไปอีกเป็น 4 ประเด็น ให้ละเอียดยิ่งขึ้น โดยยึดความแตกต่างระหว่างเหตุการณ์ข่าวและบริบทสถานการณ์ที่มีนัยยะแตกต่างกัน คือ

- 1) ประเด็นเหตุการณ์รายวัน คือ เหตุการณ์ข่าวเรื่องต่างๆ ไป ใน 3 จังหวัดชายแดนใต้, เหตุการณ์รายรายวัน, ความไม่สงบที่เกิดขึ้นทั่วไป, การลงพื้นที่ของรัฐมนตรี เป็นต้น
- 2) ประเด็น 131 คนไทย คือข่าวที่มีประเด็นเรื่อง 131 คนไทยที่หนีไปอยู่ฝั่งมาเลเซียโดยเฉพาะ ช่วงที่นายกรัฐมนตรีไม่อยู่ภายในประเทศ
- 3) ประเด็นสังหาร 2 นาวิกโยธิน คือ ข่าวกรณีความวุ่นวายในหมู่บ้านต้นหยงลิมอร์ และเหตุการณ์สังหาร 2 นาวิกโยธิน
- 4) นายกประสานความคิดฝ่ายค้าน คือ ข่าวการหารือแนวทางในการแก้ไขปัญหาความไม่สงบใน 3 จังหวัดชายแดนใต้ ระหว่างรัฐบาลและ สส.พรรคฝ่ายค้าน

จากการศึกษาพบว่า (\* ดูตารางภาคผนวกที่ 1-4 ประกอบ)

1) ประเด็นเหตุการณ์รายวัน (ดูตารางที่ภาคผนวกที่ 1 ประกอบ)

- “ภาพ” ของแหล่งข่าวที่ปรากฏมากที่สุดคือ แหล่งข่าวฝ่ายที่ 1 ได้แก่ นายกรัฐมนตรี, รมต. ยุติธรรม, คณะรัฐมนตรีและนายทหารระดับผู้บังคับบัญชา ขณะที่ “ภาพ” ของแหล่งข่าวฝ่ายที่ 2 และ 3 นั้นปรากฏน้อยกว่ามาก
- “เสียง” ของแหล่งข่าวที่ปรากฏมากที่สุดคือ แหล่งข่าวฝ่ายที่ 1 ได้แก่ นายกรัฐมนตรี, รัฐมนตรียุติธรรม, คณะรัฐมนตรีและนายทหารระดับผู้บังคับบัญชา ขณะที่ “เสียง” ของแหล่งข่าวฝ่ายที่ 2 และ 3 นั้นปรากฏน้อยกว่ามาก
- “เนื้อหา” ของแหล่งข่าวที่ปรากฏมากที่สุดคือ แหล่งข่าวฝ่ายที่ 1 ได้แก่ นายกรัฐมนตรี, รัฐมนตรีว่าการกระทรวงยุติธรรม, คณะรัฐมนตรีและนายทหารระดับผู้บังคับบัญชา ขณะที่ “เนื้อหา” ของแหล่งข่าวฝ่ายที่ 2 และ 3 นั้นปรากฏน้อยกว่ามาก
- ข้อสังเกต เมื่อพิจารณาความสมดุลของแหล่งข่าวทั้ง 3 ฝ่ายจากมิติ ภาพ เสียงและเนื้อหารวมกัน พบว่า แหล่งข่าวฝ่ายที่ 1 คือ นายกรัฐมนตรี รัฐมนตรีประจำกระทรวงต่างๆ และนายทหารระดับผู้บังคับบัญชามีพื้นที่ใน “ข่าว” มากกว่าแหล่งข่าวฝ่ายที่ 2 และ 3 คือ ผู้นำฝ่ายค้าน นักวิชาการ ประชาชนที่อยู่ในพื้นที่ ผู้นำชุมชน ผู้นำศาสนา หรือแม้แต่คณะทำงานเพื่อความสมานฉันท์ (กอส.) ซึ่งมีสัดส่วนพื้นที่ในข่าวน้อยกว่าแหล่งข่าวฝ่ายที่ 1 มาก

2) ประเด็น 131 คนไทย (ดูตารางที่ภาคผนวกที่ 2 ประกอบ)

- “ภาพ” ของแหล่งข่าวที่ปรากฏมากที่สุดคือ แหล่งข่าวฝ่ายที่ 1 ได้แก่ นายกรัฐมนตรี, รัฐมนตรีว่าการกระทรวงยุติธรรมและรัฐมนตรีว่าการกระทรวงต่างประเทศ, โฆษกกระทรวงต่างประเทศและนายทหารระดับผู้บังคับบัญชา ขณะที่ “ภาพ” ของแหล่งข่าวฝ่ายที่ 2 และ 3 นั้นปรากฏน้อยกว่ามาก
- “เสียง” ของแหล่งข่าวที่ปรากฏมากที่สุดคือ แหล่งข่าวฝ่ายที่ 1 ได้แก่ รัฐมนตรีว่าการกระทรวงยุติธรรมและรัฐมนตรีว่าการกระทรวงต่างประเทศ, นายกรัฐมนตรีและนายทหารระดับผู้บังคับบัญชา ขณะที่ “เสียง” ของแหล่งข่าวฝ่ายที่ 2 และ 3 นั้นปรากฏน้อยกว่ามาก
- “เนื้อหา” ของแหล่งข่าวที่ปรากฏมากที่สุดคือ แหล่งข่าวฝ่ายที่ 1 ได้แก่, รัฐมนตรีว่าการกระทรวงต่างประเทศ, นายกรัฐมนตรี, รัฐมนตรีว่าการกระทรวงยุติธรรม, โฆษกกระทรวงต่างประเทศ, และนายทหารระดับผู้บังคับบัญชา ขณะที่ “เนื้อหา” ของแหล่งข่าวฝ่ายที่ 2 ปรากฏมากขึ้น แต่ฝ่ายที่ 3 นั้นยังคงปรากฏน้อยกว่า
- ข้อสังเกต เมื่อพิจารณาความสมดุลของแหล่งข่าวทั้ง 3 ฝ่ายจากมิติ ภาพ เสียงและเนื้อหารวมกัน พบว่า แหล่งข่าวฝ่ายที่ 1 คือ รัฐมนตรีว่าการกระทรวงต่างประเทศ, รัฐมนตรีว่าการกระทรวงยุติธรรม นายกรัฐมนตรี โฆษกกระทรวงการต่างประเทศ รัฐมนตรีว่าการกระทรวงกลาโหม, รัฐมนตรีว่าการกระทรวงมหาดไทยและนายทหารระดับผู้บังคับบัญชามีพื้นที่ใน “ข่าว” มากกว่าแหล่งข่าวฝ่ายที่ 2 และ 3 คือ ผู้นำฝ่ายค้าน นักวิชาการ และขาดการนำเสนอข่าวจากฝ่ายคนไทย 131 คน โดยตรง

3) ประเด็นสังหาร 2 นาวิกโยธิน (ดูตารางที่ภาคผนวกที่ 3 ประกอบ)

- “ภาพ” ของแหล่งข่าวที่ปรากฏมากที่สุดคือ แหล่งข่าวฝ่ายที่ 1 ได้แก่ นายกรัฐมนตรี, แม่ทัพภาคที่ 4, รัฐมนตรีว่าการกระทรวงยุติธรรม, ภรรยาของ 2 นาวิกโยธิน และผู้บัญชาการทหารสูงสุด ขณะที่ “ภาพ” ของแหล่งข่าวฝ่ายที่ 2 และ 3 นั้นปรากฏน้อยกว่ามาก
- “เสียง” ของแหล่งข่าวที่ปรากฏมากที่สุดคือ แหล่งข่าวฝ่ายที่ 1 ได้แก่ นายกรัฐมนตรี, ภรรยาของ 2 นาวิกโยธิน, แม่ทัพภาคที่ 4, รัฐมนตรีว่าการกระทรวงยุติธรรม ขณะที่ “เสียง” ของแหล่งข่าวฝ่ายที่ 2 และ 3 นั้นปรากฏน้อยกว่ามาก
- “เนื้อหา” ของแหล่งข่าวที่ปรากฏมากที่สุดคือ แหล่งข่าวฝ่ายที่ 1 ได้แก่ นายกรัฐมนตรี, แม่ทัพภาคที่ 4, ภรรยาของ 2 นาวิกโยธิน, รัฐมนตรีว่าการกระทรวงยุติธรรมและผู้บัญชาการทหารสูงสุด ขณะที่ “เนื้อหา” ของแหล่งข่าวฝ่ายที่ 2 และ 3 นั้นปรากฏน้อยกว่ามาก
- ข้อสังเกต เมื่อพิจารณาความสมดุลของแหล่งข่าวทั้ง 3 ฝ่ายจากมิติ ภาพ เสียงและเนื้อหารวมกัน พบว่า แหล่งข่าวฝ่ายที่ 1 คือ นายกรัฐมนตรี, แม่ทัพภาคที่ 4, ภรรยา 2 ยาวิกโยธิน รัฐมนตรีว่าการกระทรวงยุติธรรม, รัฐมนตรีว่าการกระทรวงกลาโหม, ข้าราชการตมหนงลิมอ์ นายทหารระดับผู้บังคับบัญชามีพื้นที่ใน “ข่าว” มากกว่าแหล่งข่าวฝ่ายที่ 2 และ 3 คือ ข้าราชการตมหนงลิมอ์ ผู้นำฝ่ายค้าน ผู้นำชุมชน ผู้นำศาสนา หรือคณะกรรมการเพื่อความสมานฉันท์ (กอส.)

#### 4) ประเด็นนายกประธานความคิดฝ่ายค้าน (ดูตารางที่ภาคผนวกที่ 4 ประกอบ)

- “ภาพ” “เสียง” “เนื้อหา” ของแหล่งข่าวที่ปรากฏคือ ได้แก่ นายกรัฐมนตรี, นายไตรรงค์ สุวรรณคีรี สส. ประชาธิปัตย์
- ข้อสังเกต ประเด็นข่าวที่ 4 อาจเป็นประเด็นข่าวที่เล็ก แต่จะเห็นว่าจากเดิมที่ฝ่ายค้านมักเป็น “คู่กรณีฝ่ายที่ 2” ของรัฐบาลในประเด็นข่าวอื่นๆ ในประเด็นนี้ฝ่ายค้านจะกลับมาเป็นฝ่ายเดียวกับรัฐคือการพยายามสร้างความสมานฉันท์ อย่างไรก็ตามพบว่า “บุคคลที่ขาดหายไป” น่าจะเป็นฝ่ายการแสดงความคิดเห็นของฝ่ายอื่นๆ เช่น สมาชิกวุฒิสภา (สว.) หรือ คณะกรรมการเพื่อความสมานฉันท์ (กอส.) และองค์กรต่างๆ จากภาคประชาชน

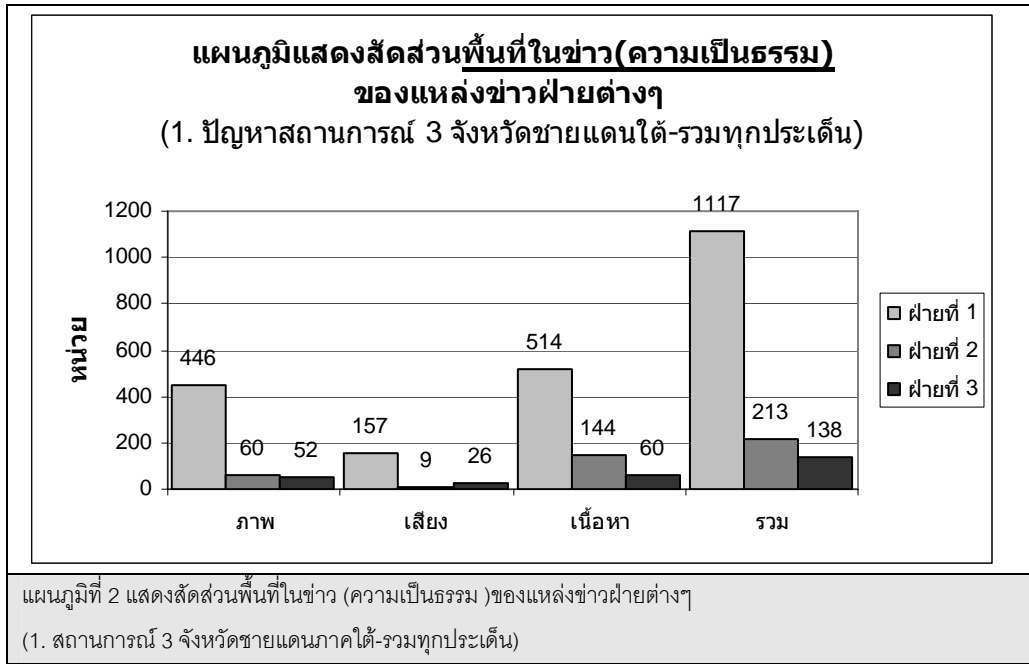
จากประเด็นข่าวเกี่ยวกับสถานการณ์ 3 จังหวัดชายแดนภาคใต้ เมื่อพิจารณาในเรื่อง “ความเป็นธรรม” หรือ “การให้สัดส่วนพื้นที่ในข่าวของแหล่งข่าวต่างๆ” ในการรายงานข่าวโทรทัศน์ทั้ง 6 ช่องสถานีโทรทัศน์ โดยแบ่งแหล่งข่าวออกเป็น 3 ฝ่ายคือ “คู่กรณีฝ่ายที่ 1-คู่กรณีฝ่ายที่ 2-และฝ่ายที่ 3” (หรือเรียกสั้นๆ ว่า “ฝ่ายที่ 1-ฝ่ายที่ 2-ฝ่ายที่ 3”) โดยนำการปรากฏของ “ภาพ-เสียง-เนื้อหา” จากแหล่งข่าวทั้ง 3 ฝ่ายมาพิจารณาแล้ว จะได้ผลรวมของสัดส่วนพื้นที่ของแหล่งข่าวแต่ละฝ่าย ดังตารางและแผนภูมิดังนี้

ตารางที่ 11 แสดงสัดส่วนพื้นที่ข่าว (ความเป็นธรรม) ข่าวสถานการณ์ 3 จังหวัดชายแดนใต้ (รวมทุกประเด็น)

สัดส่วนพื้นที่ข่าว (ความเป็นธรรม)

ฝ่ายที่ 1			ฝ่ายที่ 2			ฝ่ายที่ 3		
ลำดับที่	ชื่อ	หน่วย	ลำดับที่	ชื่อ	หน่วย	ลำดับที่	ชื่อ	หน่วย
<b>รวม</b>		<b>1117</b>			<b>213</b>			<b>138</b>
1	นายกรัฐมนตรี	147	1	นายอภิสิทธิ์ สส. ประชาธิปัตย์	48	1	นายอานันท์ กอส.	36
2	รมต.ยุติธรรม ชิดชัย	108	2	131 คนไทย	31	2	ชาวบ้านที่ไปทำงานที่มาเลเซีย	15
3	รมต.กลาโหม ธรรมรักษ์	76	3	ชาวบ้านต้นหยงลิเมอร์	20	3	ทหารที่เข้าไปช่วยเหลือในพื้นที่	9
4	รมต.มหาดไทย คงศักดิ์	66	4	UNHCR	19	4	ชาวสงขลาที่ส่งกำลังใจช่วย	9
5	แม่ทัพภาค 4 ขวัญชาติ	66	5	ผู้ทรงคุณวุฒิและเลขาธิการพรรค บาท	9	5	รองประธานคณะกรรมการอิสลาม แห่งประเทศไทย	8
6	ผบ.สูงสุด ชัยสิทธิ์	65						
7	ผบ.ทบ. สนธิ	43	6	ประธานกรรมการยุติธรรมและ สิทธิมนุษยชน รัฐสภา	8	6	กอบเต็บ(ตำแหน่งทางศาสนา)	6
8	รมต.ต่างประเทศ กันตธีร์	42				7	เด็กกำพร้าจากเหตุการณ์	6
9	คณะรัฐมนตรีลงพื้นที่ (ประชา,วิษณุ ,ปรัชญา,ยงยุทธ,สรอรรถ,อดิสร,สุ รพงษ์,กันตธีร์,สุดารัตน์,รุ่ง)	36	7	รัฐบาลมาเลเซีย	8	8	ศ.เสนห์ (ประธานกรรมการสิทธิ มนุษยชน)	6
			8	ชาวบ้านละหาน	8	9	นักศึกษาอ.ไว้อาลัย	4
10	รมต.สำนักนายก สุรนันทน์	35	9	ผู้ต้องหา	7	10	พระสงฆ์	4
11	โฆษก ก.ต่างประเทศ	34	10	นายสมศักดิ์ สส.ชาติไทย	6	11	นายเดชอุดม (สภานายความ)	4
12	รมต.ศึกษาธิการ จาตุรนต์	33	11	ผู้หลงผิด	6	12	นักธุรกิจนราธิวาส	3
13	ภรรยาร้อยตรีวินัย	32	12	เจอามิง	4	13	นพ.ประเวศ	3
14	ผบภ. 9 พล.ต.ท.อดุลย์	31	13	ชาวบ้านระแงะ	4	14	CNN/ BBC	3
15	ภรรยาจำเริญคำธร	28	14	นายองอาจ สส. ประชาธิปัตย์	4	15	อิหม่ามประจำมัสยิดในกลันตัน	3
16	ผบ.ทร.	15	15	สว.ไกรศักดิ์	4	16	ชาวมลายูในกลันตัน	3
17	นัดมุดดิน (อดีต สส.ทรท.)	15	16	19 คนไทยที่หนีไปมาเลเซีย	3	17	นักเรียนพัทลุงให้กำลังใจ	2
18	พล.ท.พลาญกูร	15				18	นาจิบ ราซิก รมต.กลาโหม มาเลเซีย	2
19	มารดาของร้อยตรีวินัย	14	17	สส. ประชาธิปัตย์	2	19	อธิบดีกรมสุขภาพจิต	2
20	ไทรรงค์ สส. ประชาธิปัตย์ *	14	18	ชาวบ้านระแงะ	2	20	องคมนตรี	1
21	อธิบดีกรมการปกครอง(คิวะ)	13	19	นายนิกร จ่านงค์ สส.ชาติไทย	2	21	ชาวอยุธยาไว้อาลัย	1
22	ผู้ว่าราชการจังหวัดนราธิวาส	10	20	ประธานคณะกรรมการ ต่างประเทศ วุฒิสภา	2	22	นักวิจัย	1
23	ผบ.ตร. โกวิท	10				23	ผู้ใช้โทรศัพท์มือถือ	1
24	2 นาวิกโยธิน	9	21	ฮามิเยะ BRN	2	24	ผู้ได้รับบาดเจ็บ	1
25	นพ.วิชัย สส.ทรท.	9	22	กลุ่มผู้ก่อเหตุที่ไปประชุมที่เกาะ ลังกาวิ	2			
26	อดีต ผบ.ทบ. ประวิทย์	8						
27	กงสุลไทยประจำโกตาบารู	7	23	ชาวบ้านหนองจิก	2			
28	พญ.คุณหญิงพรทิพย์	7	24	นายบัญญัติ สส ประชาธิปัตย์	2			
29	นายเอกภาพ สส.ทรท.	7	25	กลุ่มสตรีปัตตานี	2			
30	ผู้ว่าราชการจังหวัดสงขลา	7	26	สส.นราธิวาส ประชาธิปัตย์	1			
			27	ผู้ต้องหาที่มอบตัวกรณี 2 นาวิกฯ	1			

31	โฆษกรัฐบาล	7	28	อดีตนักการเมืองมาเลเซีย	1		
32	ปลัดสำนักนายก	6	29	ผบ.มาเลเซีย	1		
33	ลูกน้องเรือตรีวินัย	6	30	สื่อมาเลเซีย	1		
34	ผู้ว่าราชการจังหวัดปัตตานี	6	31	ผู้นำศาสนา	1		
35	หัวหน้าหน่วยข่าวกรอง	6	32	โต๊ะอิหม่ามบ้านระหาน	1		
36	สมชาย สส.ทรท.	5	33	ชาวบ้านรายงานตัวกรณีตากใบ	1		
37	ตำรวจนำ	5	34	ครูสอนศาสนา	1		
38	นักร้องเยียมตลาดธงฟ้า	4					
39	พงศ์พัศ พงศ์เจริญ	4					
40	รองเลขาธิการ สภาความมั่นคง	4					
41	เจ้าหน้าที่กอ.สสส.จชต.	4					
42	อดีต รมต.ต่างประเทศ สุรเกียรติ์	4					
43	รองทร.ภ. 2	4					
44	เจ้าหน้าที่ประจำจุดผ่อนปรน	3					
45	หัวหน้าชุด ผบ.ปจว.	3					
46	โฆษก กอ.สสส.จชต.	3					
47	นายอำเภอระแงะ	3					
48	รมต.สาธารณสุข สุชัย	3					
49	ผอ.ททท.	3					
50	ผบ.หน่วยบัญชาการสงครามพิเศษ	3					
51	ทหารในพื้นที่	3					
52	รองผบ.พันร. 9 รอ.	3					
53	กระทรวงพัฒนาสังคม	3					
54	หาญ (อดีตผบภาค 4)	3					
55	ผู้กำกับตำรวจนำ	3					
56	ปลัดวธ.	3					
57	นายमंत्री อสมท	2					
58	รองแม่ทัพภาค 4	2					
59	UBC	2					
60	อธิบดีกรมประชาสัมพันธ์	2					
61	ศุลกากรสตูล	2					
62	อาสาสมัคร ยะลา	2					
63	ผกก.สภอ.สุไหงปาดี	2					
64	รองผู้ว่าราชการจังหวัดปัตตานี	2					
65	ผู้ว่าราชการจังหวัดยะลา	2					
66	ถาวร สส ประชาธิปไตย *	2					
67	ผช.ผบ.ทร.	2					
68	ผู้ว่าการการกีฬา	1					
69	ตำรวจในพื้นที่	1					



จากตารางและแผนภูมิแสดงสัดส่วนพื้นที่ในข่าว (ความเป็นธรรม) ของแหล่งข่าวฝ่ายต่างๆ ข้างต้น พบว่า

- **เรื่องความสมดุล (Balance)** พบว่า การนำเสนอข่าว “สถานการณ์ 3 จังหวัดชายแดนภาคใต้” ยังคงขาดความสมดุล ของแหล่งข่าวอยู่ แม้จะปรากฏว่าพบการนำเสนอแหล่งข่าวทั้ง 3 ฝ่าย แต่ก็ไม่ใช้ทุกครั้ง/ทุกวัน/ทุกช่องของการนำเสนอข่าวจะมีความสมดุล โดยเฉพาะยังขาดการนำเสนอแหล่งข่าวคู่กรณีฝ่ายที่ 2 และแหล่งข่าวฝ่ายที่ 3
- **เรื่องสัดส่วนพื้นที่ในข่าว (ความเป็นธรรม)** พบว่า การนำเสนอข่าว “สถานการณ์ 3 จังหวัดชายแดนภาคใต้” ยังคงบกพร่องในการให้สัดส่วนพื้นที่ในข่าวที่ให้แก่ฝ่ายต่างๆ ทั้ง 3 ฝ่ายอยู่ ซึ่งจากแผนภูมิภาคผนวกที่ 1 แสดงให้เห็นอย่างชัดเจนว่า คู่กรณีฝ่ายที่ 1 (แหล่งข่าวฝ่ายที่ 1) ที่ส่วนใหญ่มักเป็นเจ้าหน้าที่ภาครัฐจะได้สัดส่วนพื้นที่ข่าว (ทั้ง ภาพ เสียง และเนื้อหา) มากกว่า คู่กรณีฝ่ายที่ 2 ซึ่งอาจเป็นฝ่ายค้าน ชาวบ้านในพื้นที่ 3 จังหวัดชายแดน สส.ในพื้นที่ ผู้นำศาสนา นักวิชาการ ชาวไทยมุสลิม องค์กรภาคประชาชน ฯลฯ และยังมากกว่าแหล่งข่าวฝ่ายที่ 3 คือ คณะกรรมการเพื่อความสมานฉันท์(กอส.) นักวิชาการ ประชาชนในจังหวัดใกล้เคียง คณะกรรมการสิทธิมนุษยชนหรือองค์กรอื่นๆ

ข้อสังเกตอื่นๆ

- **เรื่องลำดับของแหล่งข่าว** จากการสังเกตพบว่า โดยมากลำดับของแหล่งข่าวคู่กรณีฝ่ายที่ 1 จะปรากฏทั้งภาพ เสียง และเนื้อหา ก่อนแหล่งข่าวคู่กรณีฝ่ายที่ 2 และ ฝ่ายที่ 3 ตามลำดับ นอกจากนี้หากเป็นแหล่งข่าวฝ่ายเดียวกันก็จะมีลำดับการเรียงที่เป็นรูปแบบเหมือนกันคือ เรียงตามลำดับของสถานภาพ ตำแหน่งที่สูงกว่าไปต่ำกว่าเสมอ และเป็นเหมือนกันในแหล่งข่าวฝ่ายที่ 2 และ 3
- **การใช้เสียงบรรยายเนื้อหาและคำพูดโดยผู้ประกาศข่าว** ซึ่งพบว่าแทบทุกช่องและโดยมากมักใช้เสียงของผู้ประกาศข่าวแทนเสียงของแหล่งข่าว และปรากฏมากในการรายงานข่าวของแหล่งข่าวคู่กรณีฝ่ายที่ 2 และฝ่ายที่ 3

**ภาพตัวแทน (Representation)** พบว่าภาพตัวแทนส่วนใหญ่มาจากการนำเสนอภาพของแหล่งข่าวดังนี้

- แหล่งข่าวที่มักให้ข้อมูลของเหตุการณ์ความไม่สงบใน 3 จังหวัดชายแดนใต้มักเป็นเจ้าหน้าที่ฝ่ายรัฐ

- ภาพตัวแทนของแหล่งข่าวจากเจ้าหน้าที่ฝ่ายรัฐสะท้อนแนวคิดเรื่อง “ความมั่นคงของชาติ” “การแก้ไขปัญหาความไม่สงบ” “การตอบโต้ความรุนแรง” และเป็นภาระและหน้าที่เฉพาะเจ้าหน้าที่รัฐเท่านั้นที่มีสิทธิให้ข่าวหรือแสดงความคิดเห็นต่อเหตุการณ์ความไม่สงบที่เกิดขึ้น
- ขณะที่ภาพตัวแทนของคนใต้ หรือคนมุสลิม อาจถูกเหมารวมไปในทางลบโดยมักเกี่ยวเนื่องกับ “การก่อการร้าย” “การสร้างความไม่สงบ” “ความป่าเถื่อน-โหดเหี้ยม” ซึ่งอาจสร้างภาพเหมารวมและความเข้าใจผิดต่อชาวไทยมุสลิม โดยเห็นได้ชัดจากการค้าขายต่อหรือภาษาที่ใช้เรียกผู้ที่ก่อความไม่สงบ เช่น “คนร้าย” “กลุ่มผู้ไม่หวังดีต่อชาติ” “กลุ่มที่หลงผิด” “กลุ่มผู้กลับตัว” “โจรใต้” ซึ่งพบทั้งจากการให้ข้อมูลของแหล่งข่าวที่เป็นเจ้าหน้าที่รัฐและจากคำที่ใช้ในการรายงานข่าว

เช่น

“พวกนี้ก็ยังใช้ความโหดเหี้ยมทารุณ ในลักษณะที่เหมือนไม่ใช่มนุษย์ ทั้งๆที่คนเหล่านั้นก็ไม่ได้ต่อสู้อะไร ทำร้ายแบบนี้เนี่ย เราจะไมยอมให้สองคนนี้ตายฟรีแน่นอน กฎหมายต้องเป็นกฎหมาย ได้บอกให้เจ้าหน้าที่ทำงานเต็มที่ภายใต้กฎหมาย แล้วก็จะจับกุมดำเนินคดีโดยเด็ดขาด”

นายกรัฐมนตรี, 21 กันยายน 2548 สถานีโทรทัศน์ช่อง itv

“ผู้หลงผิดเข้าร่วมก่อความไม่สงบในจังหวัดยะลา 19 คน เข้าร่วมงานตัวเข้าร่วมพัฒนาชาติไทยกับพลตรีพงษ์ศักดิ์ อินทรสงฆ์ศักดิ์ เลขานุการกองอำนวยการเสริมสร้างสันติสุขจังหวัดชายแดนภาคใต้...”

ผู้ประกาศข่าว สถานีโทรทัศน์ช่อง itv, 21 กันยายน 2548

“สำหรับที่จังหวัดนราธิวาสวันนี้มีผู้หลงผิดขอเข้าเป็นผู้ร่วมเสริมสร้างสันติสุขอีก 60 คน ในจำนวนนี้เคยผ่านการฝึกหลักสูตรคอมมานโดมาแล้ว 5 คน และการปลุกระดมอีก 55 คน...”

ผู้ประกาศข่าว สถานีโทรทัศน์ช่อง 7, 25 กันยายน 2548

“มาดูเรื่องของนายทหารสองนายนะคะที่ถูกชาวบ้านควบคุมตัวเอาไว้ในหมู่บ้านตันหยงลิมอกก็ถูกฆ่าอย่างโหดเหี้ยมแล้วคะจากฝีมือของกลุ่มวัยรุ่นที่หลงผิด...”

ผู้ประกาศข่าว สถานีโทรทัศน์ช่อง 7, 21 กันยายน 2548

“...ที่รู้ชัดเจนเนี่ยสามคน เดี่ยวผมไปหารี้อก่อน ให้ออกหมายก่อน คนในนั้นแถวนั้นแหละ แล้วก็มีส่วนค้ายาเสพติดด้วยไต่บ้านเนี่ย...”

พล.อ.ธรรมรักษ์ อิศรางกูร ณ อยุธยา, 22 กันยายน 2548 สถานีโทรทัศน์ช่อง 11

“...ล้างสมองง่ายมาก เพราะว่าคนมีการศึกษาที่เป็นความรู้ อย่างเหตุผลน้อยไปนะครับ ถูกปลุกระดมง่ายมาก...”

นายกรัฐมนตรี, 22 กันยายน 2548 สถานีโทรทัศน์ช่อง 11

“...ไม่มีคำว่าเขตปลดปล่อย ที่ไหนที่ประเทศไทยทุกตารางนิ้วไม่มีคำว่าเขตปลดปล่อย ลองใครบอกประกาศว่าที่นี่เขตปลดปล่อย ผมจะไปล้างให้ดู...”

นายกรัฐมนตรี, 22 กันยายน 2548 สถานีโทรทัศน์ช่อง itv

“...การปฏิบัติหน้าที่อย่างสมเกียรติเยี่ยงชายชาติทหารอาจมิได้มีความหมายเท่ากับกลุ่มโจรที่มีจิตใจโหดเหี้ยม แต่สำหรับครอบครัวแล้ว เขาทิ้งสองคนเป็นวีรบุรุษที่เสียสละชีวิตเพื่อชาติอย่างแท้จริง”

ผู้รายงานข่าว สถานีโทรทัศน์ช่อง 5, 22 กันยายน 2548

“สังหารโหด 2 นาวิกโยธิน”

เฮดไลน์ สถานีโทรทัศน์ช่อง 3, 23 กันยายน 2548

“สังหารโหด นาวิกโยธิน”

ผู้รายงานข่าว สถานีโทรทัศน์ช่อง ช่อง 5, 23 กันยายน 2548

“ผู้ก่อเหตุมีจิตใจโหดเหี้ยมยิ่งกว่าสัตว์เดรัจฉาน”

จากรายการนายกทักษิณคุยกับประชาชน

สถานีโทรทัศน์ช่อง 5, 24 กันยายน 2548

เป็นต้น

## 2. การแทรกแซงกิจการสื่อ “แกรมมี่ซื้อหุ้นมติชน” และ “ปลดรายการเมืองไทยรายสัปดาห์”

### สรุปสาระสำคัญ:

#### 1-แกรมมี่ซื้อหุ้นมติชน

จีเอ็มเอ็มดีเอ็มดี (มหาชน) บริษัทในเครือแกรมมี่ ยักษ์ใหญ่ด้านสื่อบันเทิง ที่มีนายไพบูลย์ ดำรงชัยธรรม เป็นประธานกรรมการเปิดการแถลงข่าว การเข้าถือหุ้น เครือบริษัท มติชน จำกัด (มหาชน) ที่มีหนังสือพิมพ์ในกลุ่ม คือ มติชน ประชาชาติธุรกิจ ข่าวสด และนิตยสารอื่นๆ จำนวน 32.23 % และ เครือบริษัท โฟสต์ พับลิชชิ่ง ที่มีหนังสือพิมพ์บางกอกโพสต์และโพสต์ทูเดย์ 23.60 % โดยประกาศจะซื้อหุ้นมติชนเพิ่มให้ครบ 75 % เพื่อเป็นผู้ถือหุ้นรายใหญ่ที่จะมีสิทธิในการเข้าบริหารงานบริษัท มติชน

ข่าวเริ่มต้นจากวันจันทร์ที่ 12 กันยายนและดำเนินไปอย่างเข้มข้นเป็นเวลา 5 วัน จนมีการเจรจา - แถลงการณ์ร่วมระหว่าง นายชวรงค์ชัย บุนปาน แห่งมติชน กับ นายไพบูลย์ ดำรงชัยธรรม โดยฝ่ายแกรมมี่ยุติการเทคโอเวอร์ใน วันศุกร์ที่ 16 กันยายน เรื่องราวยุติระดับหนึ่งเมื่อมีการออกแถลงการณ์ร่วม ฝ่ายจีเอ็มเอ็มดีเอ็มดี ยุติการเคลื่อนไหว ยอมลดสัดส่วนการถือหุ้นลงเหลือ 20 % และขายส่วนที่เกินคืนให้กับมติชน

กล่าวได้ว่า มีผลจากปฏิกริยาพลังประชาชน นักวิชาการ และองค์กรสื่อร่วมกันเรียกร้อง คัดค้านการเทคโอเวอร์ อย่างกว้างขวางและกระแสการ “บอยคอต” สินค้าในเครือ แกรมมี่ น่าจะมีผลต่อการที่จีเอ็มเอ็มดีเอ็มดี ยอมลดสัดส่วนการถือหุ้นลง ขณะที่ มีข้อสังเกตว่าประเด็นการนำเสนอข่าว การเข้าซื้อหุ้นเครือบริษัท โฟสต์ พับลิชชิ่ง โดย จีเอ็มเอ็มดีเอ็มดี มีสัดส่วนข่าวน้อยกว่า

#### 2-ปลดรายการเมืองไทยรายสัปดาห์

ในช่วงเวลาใกล้เคียงกัน คณะกรรมการบริหารบริษัท อสมท.จำกัด (มหาชน) โดยนายเรวัตร์ ฉ่ำเฉลิม อดีต อัยการสูงสุด ในฐานะประธานกรรมการบริหารบริษัท อสมท.และนายธงทอง จันทรางศุ รองปลัดกระทรวงยุติธรรม ในฐานะกรรมการบริหารบริษัท อสมท. ร่วมกันแถลงการณ์ การถอดรายการ เมืองไทยรายสัปดาห์ ที่ดำเนินรายการโดย นาย สนธิ ลิ้มทองกุล ผู้ก่อตั้งหนังสือพิมพ์ผู้จัดการ และ นางสาวสโรชา พรอุดมศักดิ์ ผู้ร่วมดำเนินรายการ (ทั้ง 2) เนื่องจากมีการนำเสนอเนื้อหา ก้าวล่วงสถาบันพระมหากษัตริย์

ความเคลือบแคลงใจในประเด็นการแทรกแซงกิจการสื่อนี้ ส่วนหนึ่งมาจาก ความสัมพันธ์ระหว่างนายไพบูลย์ กับ พตท. ทักษิณ ชินวัตร นายกรัฐมนตรี เมื่อครั้งเป็นตัวแทนการติดต่อซื้อหุ้น สโมสรฟุตบอล ลิเวอร์พูล ประเทศอังกฤษ นำมาสู่คำถามว่า นายกรัฐมนตรีมีส่วนพัวพันในกรณีนี้ด้วยหรือไม่ ซึ่งนายกรัฐมนตรีได้ตอบปฏิเสธต่อผู้สื่อข่าว ในช่วง นายกษพสืบมวลชน ว่าไม่ได้มีความเกี่ยวข้องในกรณีดังกล่าวแต่อย่างใด

### ผลการศึกษา

การแทรกแซงกิจการสื่อ “แกรมมี่ซื้อหุ้นมติชน” และ “ปลดรายการเมืองไทยรายสัปดาห์” ที่งานศึกษา ได้แยกประเด็นออกเป็น 2 ประเด็นโดยยึดความแตกต่างระหว่างเหตุการณ์ข่าวและบริบทสถานการณ์ที่มีนัยยะแตกต่างกัน คือ

- 1) ประเด็นแกรมมี่ซื้อหุ้นมติชน คือ เหตุการณ์ข่าวเรื่องที่บริษัท จีเอ็มเอ็มดีเอ็มดี จำกัด (มหาชน) เข้าซื้อหุ้นในบริษัทมติชน จำกัด (มหาชน) โดยมีประเด็นย่อยคือ 1.การทำธุรกิจสื่อ และ 2.คือการแทรกแซงและควบคุมกิจการสื่อ
- 2) ประเด็นปลดรายการเมืองไทยรายสัปดาห์ คือ เหตุการณ์ข่าวเรื่องที่ บริษัท อสมท. จำกัด (มหาชน) สั่งปลดรายการเมืองไทยรายสัปดาห์ ที่มีนายสนธิ ลิ้มทองกุล และ นางสาวสโรชา พรอุดมศักดิ์ เป็นพิธีกร โดยมี 2 ประเด็นย่อยคือ 1. การหมิ่นพระบรมราชานุภาพและหมิ่นประมาทนายกรัฐมนตรี และ 2. คือการแทรกแซงสิทธิและเสรีภาพสื่อในการแสดงออก

จากการศึกษาพบว่า

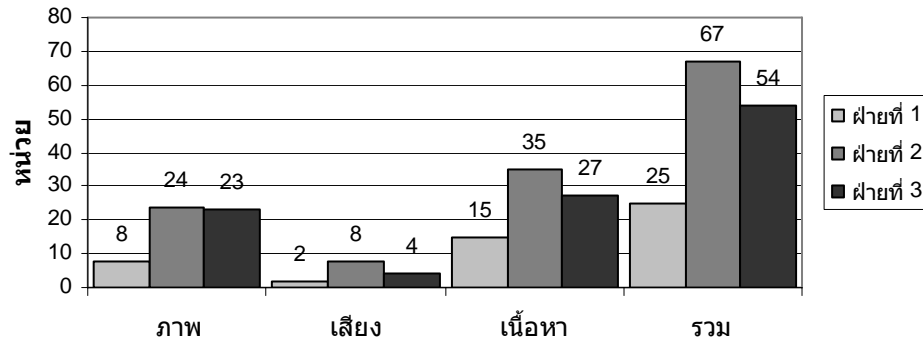
- 1) ประเด็นแกรมมีซีพีนมิติชน (ดูตารางที่ภาคผนวกที่ 6-7 ประกอบ)
  - “ภาพ” ของแหล่งข่าวที่ปรากฏมีปริมาณเฉลี่ยใกล้เคียงกัน ระหว่างคู่กรณีฝ่ายที่ 1 ได้แก่ นายไพบูลย์ ดำรงชัยธรรม ประธานกรรมการบริษัทจีเอ็มเอ็ม จำกัด (มหาชน) และนายสุเมธ ดำรงชัยธรรม รองกรรมการผู้อำนวยการอาวุโส GMM ขณะที่ “ภาพ” ของคู่กรณีฝ่ายที่ 2 และ ฝ่ายที่ 3 ซึ่งปรากฏมากกว่า ได้แก่ กลุ่มนักวิชาชีพหนังสือพิมพ์ของมติชนและข่าวสด และสื่ออื่นๆ ส่วนฝ่ายที่ 3 ได้แก่ สว.เจมศักดิ์ ปิ่นทอง, มานิจ สุขสมจิตร อดีตประธานสภาการหนังสือพิมพ์ และกลุ่มนักวิชาการด้านสื่อมวลชน
  - “เสียง” ของแหล่งข่าวที่ปรากฏมากที่สุดคือ แหล่งข่าวฝ่ายที่ 2 ได้แก่ บรรณาธิการอำนวยการมติชน ขณะที่ “เสียง” ของแหล่งข่าวที่เป็นคู่กรณีฝ่ายที่ 1 และ ฝ่ายที่ 3 ปรากฏน้อยกว่า
  - “เนื้อหา” ของแหล่งข่าวที่ปรากฏมากที่สุดคือ คู่กรณีฝ่ายที่ 2 รองลงมาคือคู่กรณีฝ่ายที่ 1 และ ฝ่ายที่ 3 ตามลำดับ
  - ข้อสังเกต พิจารณาความสมดุลของแหล่งข่าวทั้ง 3 ฝ่ายจากมิติ ภาพ เสียงและเนื้อหารวมกัน พบว่า แหล่งข่าวคู่กรณีฝ่ายที่ 2 คือ กลุ่มนักวิชาชีพหนังสือพิมพ์ และ ฝ่ายที่ 3 คือ นักวิชาการด้านสื่อ มีพื้นที่ใน “ข่าว” มากกว่าแหล่งข่าวฝ่ายที่ 1 คือ กลุ่มนายทุนฝั่งบริษัทจีเอ็มเอ็ม จำกัด (มหาชน)
- 2) ประเด็นปลดรายการเมืองไทยรายสัปดาห์ (ดูตารางที่ภาคผนวกที่ 8-9 ประกอบ)
  - “ภาพ” ของแหล่งข่าวที่ปรากฏมากที่สุดคือ แหล่งข่าวฝ่ายที่ 1 ได้แก่ ผู้บริหารระดับสูงของบริษัท อสมท. จำกัด (มหาชน) ขณะที่ “ภาพ” ของแหล่งข่าวคู่กรณีฝ่ายที่ 2 และฝ่ายที่ 3 ปรากฏน้อยกว่า
  - “เสียง” ของแหล่งข่าวที่ปรากฏพบน้อยมาก โดยช่องที่พบว่ามีกรปล่อยเสียงของแหล่งข่าวคู่กรณีทั้ง 2 ฝ่ายคือ ช่อง 9 และช่อง itv ขณะที่ช่องอื่นๆ ไม่มีการปล่อยเสียงในรายการข่าวภาคค่ำ
  - “เนื้อหา” ของแหล่งข่าวที่ปรากฏมากที่สุดคือ แหล่งข่าวฝ่ายที่ 1 ได้แก่ ผู้บริหารระดับสูงของบริษัท อสมท. จำกัด (มหาชน) ขณะที่ “เนื้อหา” ของแหล่งข่าวคู่กรณีฝ่ายที่ 2 และฝ่ายที่ 3 ปรากฏน้อยกว่า
  - ข้อสังเกต พิจารณาความสมดุลของแหล่งข่าวทั้ง 3 ฝ่ายจากมิติ ภาพ เสียงและเนื้อหารวมกัน พบว่า แหล่งข่าวฝ่ายที่ 1 คือ ผู้บริหารระดับสูงของบริษัท อสมท. จำกัด (มหาชน) มีพื้นที่ใน “ข่าว” มากกว่าแหล่งข่าวคู่กรณีฝ่ายที่ 2 คือ นายสนธิ ลิ้มทองกุล ผู้ดำเนินรายการเมืองไทยรายสัปดาห์ หรือฝ่ายนายกรัฐมนตรีและ ฝ่ายที่ 3 คือ ฝ่ายราชสำนัก

จากประเด็นข่าวเกี่ยวกับการแทรกแซงกิจการสื่อทั้ง 2 ประเด็น เมื่อพิจารณาในเรื่อง “ความเป็นธรรม” หรือ “การให้สัดส่วนพื้นที่ในข่าว” ในการรายงานข่าวโทรทัศน์ทั้ง 6 ช่องสถานีโทรทัศน์ โดยแบ่งแหล่งข่าวออกเป็น 3 ฝ่ายคือ “คู่กรณีฝ่ายที่ 1-คู่กรณีฝ่ายที่ 2-ฝ่ายที่ 3” (หรือเรียกสั้นๆ ว่า “ฝ่ายที่ 1-ฝ่ายที่ 2-ฝ่ายที่ 3”) โดยนำการปรากฏของ “ภาพ-เสียง-เนื้อหา” จากแหล่งข่าวทั้ง 3 ฝ่ายมาพิจารณาจะได้ผลรวมของสัดส่วนพื้นที่ของแหล่งข่าวแต่ละฝ่ายดังตารางและแผนภูมิดังนี้

ตารางที่ 12 แสดงสัดส่วนพื้นที่ข่าว (ความเป็นธรรม) ข่าวการแทรกแซงกิจการสื่อ ประเด็น: "แกรมมี่ซื้อหุ้นมติชน"

แสดงสัดส่วนพื้นที่ข่าว (ความเป็นธรรม)								
ฝ่ายที่ 1			ฝ่ายที่ 2			ฝ่ายที่ 3		
ลำดับที่	ชื่อ	หน่วย	ลำดับที่	ชื่อ	หน่วย	ลำดับที่	ชื่อ	หน่วย
<b>รวม</b>		<b>25</b>			<b>67</b>			<b>54</b>
1	นายไพฑูริย์ GMM	10	1	นายพิเชียร บก.อำนวยการมติชน	9	1	สว.เจิมศักดิ์	8
2	นายสุเมธ รองกรรมการผู้อำนวยการอาวุโส GMM	10	2	นายฐาตุร บก.ข่าวสด	7	2	นักวิชาการสื่อคนอื่นๆ	7
3	ธ.ไทยพาณิชย์	3	3	สส.ฝ่ายค้าน	7	3	นายมานิจ สุขสมจิต อดีตประธานสภาการหนังสือพิมพ์	6
4	ผู้ว่าการธนาคารแห่งประเทศไทย	2	4	นายพงษ์ศักดิ์ พยัฆวิเชียร	5	4	สว.แก้วสรร	6
			5	นายจรินทร์ สส ประชาธิปัตย์	5	5	รศ.ดร.พันธุ์ทิพย์ นักวิชาการกฎหมาย	4
			6	นายองอาจ สส ประชาธิปัตย์	5	6	รองนายก วิษณุ	4
			7	นายชรรค์ชัย บุนปาน	5	7	นายกิตติรัตน์ (กลต.)	4
			8	นาย หงา คาราวาน	4	8	นายธนวิบูลย์ นักกฎหมายระหว่างประเทศ	3
			9	นายสุทธิเกียรติ จิราธิวัฒน์	4	9	นายกรัฐมนตรี้	2
			10	ประชาชนให้กำลังใจ	4	10	ดร.เจษฎ์ นักวิชาการกฎหมาย	2
			11	นายบุญเลิศ ช้างใหญ่ บกอาวุโส มติชน	3	11	เอแบคโพล	2
			12	นายภัทระ คำพิทักษ์ บก.โพสต์ทูเดย์	3	12	นายสมเกียรติ พงศ์ไพฑูริย์ นักวิชาการ	2
			13	นายเทพชัย หย่อง บก เครือเนชั่น	2	13	นายอนุสรณ์ ศรีแก้ว นักวิชาการนิติศาสตร์	2
			14	นายอลงกรณ์ สส ประชาธิปัตย์	2		นายเอนก เหล่าธรรมทัศน์ ที่ปรึกษา	
			15	นายพิภพ ธงไชย	2	14	อธิการบดี ม.ธุรกิจบัณฑิตย์	2
						15	รณว.สำนักนายก สุรนันทน์	2

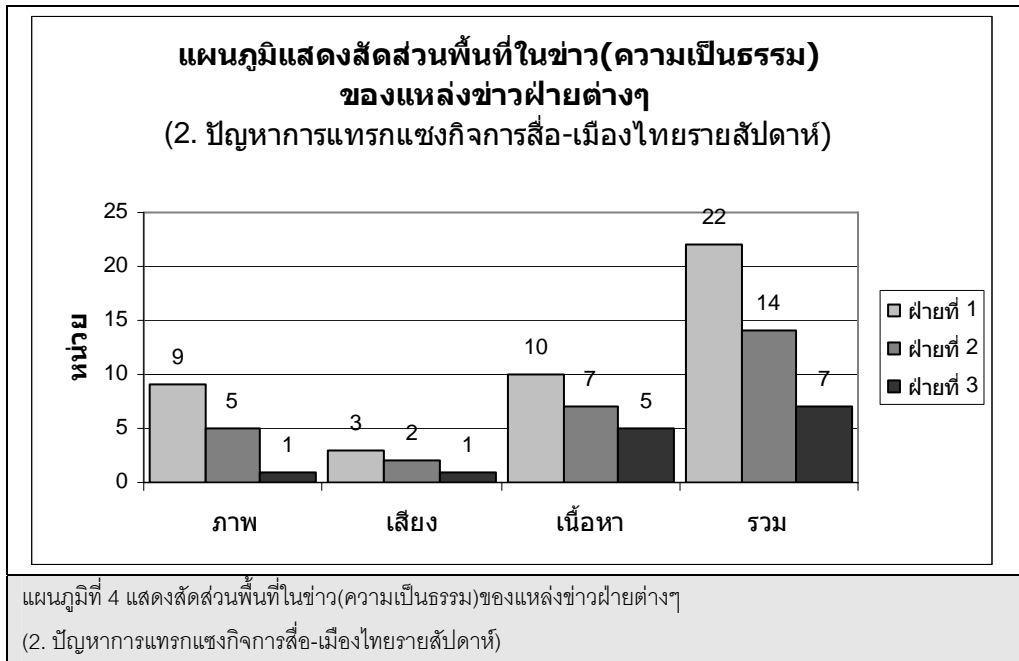
**แผนภูมิแสดงสัดส่วนพื้นที่ในข่าว(ความเป็นธรรม)  
ของแหล่งข่าวฝ่ายต่างๆ  
(2. ปัญหาการแทรกแซงกิจการสื่อ-แกรมมีชื่อหุ่นมดิชน)**



แผนภูมิที่ 3 แสดงสัดส่วนพื้นที่ในข่าว(ความเป็นธรรม)ของแหล่งข่าวฝ่ายต่างๆ  
(2. การแทรกแซงกิจการสื่อ-แกรมมีชื่อหุ่นมดิชน)

ตารางที่ 13 แสดงสัดส่วนพื้นที่ข่าว (ความเป็นธรรม) ข่าวการแทรกแซงกิจการสื่อ ประเด็น: “ปลดรายการเมืองไทยรายสัปดาห์”

แสดงสัดส่วนพื้นที่ข่าว (ความเป็นธรรม)								
ฝ่ายที่ 1			ฝ่ายที่ 2			ฝ่ายที่ 3		
ลำดับที่	ชื่อ	หน่วย	ลำดับที่	ชื่อ	หน่วย	ลำดับที่	ชื่อ	หน่วย
<b>รวม</b>		<b>22</b>			<b>14</b>			<b>7</b>
1	ประธานกรรมการ บมจ. อสมท เวิร์ดิ	9	1	นายสนธิ ผู้ดำเนินรายการเมืองไทยราย	12	1	นายกรัฐมนตรี	3
2	กรรมการ บมจ. อสมท ธงทอง	7		สัปดาห์		2	รองราชเลขาธิการรองคมนตรี สรอง	2
3	ประธานกรรมการผู้อำนวยการใหญ่ อสมท มิ่งขวัญ	6	2	นางสาวสโรชา ผู้ดำเนินรายการเมืองไทย	1	3	ราชเลขาธิการรองคมนตรี อาสา	2
			3	ทนายของนายสนธิ	1			



จากตารางและแผนภูมิแสดงสัดส่วนพื้นที่ในข่าว (ความเป็นธรรม) ของแหล่งข่าวฝ่ายต่างๆ ข้างต้น พบว่า

- **เรื่องความสมดุล (Balance)** พบว่า การนำเสนอข่าว “ปัญหาการแทรกแซงกิจการสื่อ” คงมีความสมดุลของแหล่งข่าวอยู่ เพราะปรากฏว่าพบการนำเสนอแหล่งข่าวทั้ง 3 ด้าน และไม่ใช่ว่าทุกช่องจะนำเสนอข่าวนี้ในรูปแบบของเนื้อหาข่าวปกติ แต่มักใช้ลักษณะของการ “สรุปข่าวสั้นๆ” เพียงประมาณ 10-30 วินาที
- **เรื่องสัดส่วนพื้นที่ในข่าว (ความเป็นธรรม)** พบว่า การนำเสนอข่าว “ปัญหาการแทรกแซงกิจการสื่อ” ยังบกพร่องเรื่องความเป็นธรรมในสัดส่วนของพื้นที่ในข่าวที่ให้แก่อำเภอต่างๆ ทั้ง 3 ฝ่ายอยู่ เพราะปรากฏว่ามีความแตกต่างเล็กน้อยระหว่างสัดส่วนพื้นที่ในข่าวของฝ่ายที่ 1, 2 และ 3

ข้อสังเกตอื่นๆ

- **เรื่องการให้ความสำคัญของข่าว** พบว่าแต่ละช่องนำเสนอข่าว 2 ประเด็นนี้แตกต่างกันไป 2 รูปแบบคือ 1.เป็นข่าวนำ ข่าวเด่นประจำวัน และ 2. เป็นข่าวย่อยสั้นๆ โดยมักปรากฏเป็นสรุปข่าวสั้นๆ มากกว่า
- **กรณีการแทรกแซงสื่อ**ซึ่งพาดพิงถึงนายกรัฐมนตรีและรัฐบาล แต่ปรากฏว่ามีภาพ เสียง และเนื้อหาจากฝ่ายนายกรัฐมนตรีน้อยกว่ามาก ทั้งนี้พบว่าเป็นเพราะบางช่องมีการนำเสนอภาพ เสียงและเนื้อหาของนายกรัฐมนตรีไปในข่าวต้นชั่วโมงช่วงเย็น หรือบางช่องนำเสนอในรายการข่าวช่วงดึก

**ภาพตัวแทน (Representation)** พบว่าภาพตัวแทนส่วนใหญ่มาจากการนำเสนอภาพของแหล่งข่าวดังนี้

- เนื่องจากเหตุการณ์การแทรกแซงสื่อเกี่ยวข้องกับภาพตัวแทนของ “สื่อ” และ “รัฐ” แต่ปรากฏว่ามีภาพตัวแทนของ “นายทุน” และ “เจ้าหน้าที่รัฐ” เข้ามาเป็นตัวกลางระหว่างความขัดแย้งของคู่กรณีทั้ง 2 ฝ่ายซึ่งอาจสะท้อนภาพตัวแทนว่าสื่อเป็น “เครื่องมือของรัฐ” และภาพตัวแทนของการแทรกแซงสื่อทางด้านสิทธิและเสรีภาพในการ
- ภาพตัวแทนของสื่อ เช่น “มติชน” และ “สนธิ ลิ้มทองกุล” สะท้อนความหมายของการ “ตรวจสอบการทุจริตของรัฐบาล” และในอีกทาง ภาพตัวแทนของสื่อก็สะท้อนความหมายของ “สิทธิและเสรีภาพในการแสดงความคิดเห็น”
- ขณะที่ภาพตัวแทนของรัฐบาลในการแทรกแซงกิจการสื่อก็สะท้อนว่า “ใช้อำนาจทางเศรษฐกิจ” และ “อำนาจทางกฎหมาย” ในการแทรกแซงสื่อ

### 3. กรณี “จิตรลดา” บุกรโรงเรียนสตรีแห่งเด็กหญิง

#### สรุปสาระสำคัญ:

เช้าวันที่ 9 กันยายน 2548 เกิดเหตุคนร้ายเป็นหญิง อาละวาดใช้มีดไล่แทง นักเรียนโรงเรียนเซนต์โยเซฟคอนเวนต์ ย่านสีลม จำนวน 4 คน คือ ดญ.ชญมณ ไตรเลิศสมุทร อายุ 14 ปี ม.2, ดญ.จิณห์จุฑาทฤกษ์ ศิรินิกุล อายุ 13 ปี ม.2, ดญ.ชมณรรฐ์ อารีฟ อายุ 12 ปี ป.6 และด.ญ.อภิษฐา บุญนำ อายุ 14 ปี ม.2 โดย 2 คนหลังอาการสาหัสเพราะถูกแทงหลายแผลและเป็นบาดแผลฉกรรจ์กระทบถึงอวัยวะภายใน โดยทั้งหมดถูกส่งเข้าโรงพยาบาลบางกอก เนอร์สซิงโฮม ที่อยู่ใกล้ๆ กับโรงเรียน

โดยคนร้ายเป็นหญิงวัยกลางคนอายุราวๆ 30- 35 ปี ผิวดำแดง สูง 156 – 160 ซม. ตัดผมบ๊อบสั้น สวมเสื้อสีดำ สวมกางเกงกระโปรงสีชมพู หลังก่อเหตุเดินออกจากโรงเรียน ประปนกับผู้ปกครองโดยไม่มีใครทราบ ในภายหลังทราบชื่อว่า น.ส.จิตรลดา ต้นติวานิชชยสุข หรือเป็ด อายุ 36 ปี ชาว อ.นครชัยศรี จ.นครปฐม ซึ่งภายหลังก่อเหตุ ตร. สืบทราบว่าได้จ้างจักษยานยนต์รับจ้างหน้าโรงเรียนให้ไปส่งที่ย่าน สะพานเหลือง หัวลำโพงหลังจากก่อเหตุแทงนักเรียน

ภายหลังจากถูกจับกุม น.ส.จิตรลดาให้การว่า ตนได้ก่อเหตุจริง โดยอ้างว่ามีเสียงก้องในหัว สั่งให้ลงมือ ประกอบกับไม่ชอบคนที่มีฐานะโดยเฉพาะที่มีเชื้อสายอินเดียและจีน ผลคำให้การที่สับสนและวุ่นวาย นำไปสู่การตั้งข้อสันนิษฐานว่า คนร้ายอาจมีอาการทางจิต เมื่อ ตร.ได้ทำการค้นประวัติจึงพบว่า น.ส.จิตรลดา เคยเข้ารับการรักษาทางประสาท 2 ครั้ง เมื่อ 10 ปีก่อน

ประเด็นดังกล่าวนำไปสู่ความเคลือบแคลงใจของเจ้าหน้าที่ว่า น.ส.จิตรลดา กระทำการลงไปด้วยสภาพจิตที่สามารถแยกแยะผิดถูกดีชั่ว ได้หรือไม่ ซึ่งหากผลสรุปว่ามีอาการทางจิตไม่สามารถควบคุมตัวเองได้จะถือว่าไม่มีความผิด เจ้าหน้าที่จึงได้ส่งตัว น.ส.จิตรลดา ให้คณะแพทย์ที่ สถาบันกัลยาธราชนครินทร์ กรมสุขภาพจิต ตรวจสอบสภาพจิตใจอย่างละเอียด โดยมีนายแพทย์ ศิริศักดิ์ ธิติดิลกรัตน์ ผอ.สถาบันตั้งทีมงานวิเคราะห์เพื่อสรุปผลเสนอต่อเจ้าหน้าที่ตำรวจเป็นเวลา 2 สัปดาห์ ซึ่งผลการวิเคราะห์ได้สรุปว่า น.ส.จิตรลดา มีอาการทางจิตจริง ซึ่งต้องได้รับการบำบัด

#### ผลการศึกษา

กรณี “จิตรลดา” บุกรโรงเรียนสตรีแห่งเด็กหญิง ที่งานศึกษา ได้แยกประเด็นออกเป็น 2 ประเด็นโดยยึดความแตกต่างระหว่างเหตุการณ์ข่าวและบริบทสถานการณ์ที่มีนัยยะแตกต่างกัน คือ

- 1) ประเด็นก่อนจับตัวผู้ก่อเหตุ คือ เหตุการณ์ข่าวช่วงที่มีการติดตามผู้ก่อเหตุ และเมื่อจับได้นำมาให้การ
- 2) ประเด็นหลังจับตัวผู้ก่อเหตุ คือ เหตุการณ์ข่าวช่วงหลังจากจับตัวได้และทำแผน โดยส่งตัว “จิตรลดา” ให้แพทย์วินิจฉัยโรคและตรวจสอบสภาพจิตใจ และกระบวนการดำเนินทางกฎหมายและทางแพทย์

จากการศึกษาพบว่า

- 1) ประเด็นก่อนจับตัวผู้ก่อเหตุ (ดูตารางที่ภาคผนวกที่ 10-11 ประกอบ)
  - “ภาพ” ของแหล่งข่าวที่ปรากฏมากที่สุดคือ แหล่งข่าวฝ่ายที่ 1 ได้แก่ ตำรวจ พยาน เด็กนักเรียน ผู้ปกครอง และอาจารย์ รองลงมาคือแหล่งข่าวฝ่ายที่ 3 คือ แพทย์ที่ทำการรักษาเด็กนักเรียนที่ถูกแทง รัฐมนตรีช่วยว่าการกระทรวงสาธารณสุข และรัฐมนตรีว่าการ/ช่วยกระทรวงศึกษาธิการ ขณะที่ “ภาพ” ของผู้กระทำผิด (คู่กรณีฝ่ายที่ 2) ปรากฏในลักษณะภาพร่างประกาศจับออกในสื่อแทบทุกช่อง
  - “เสียง” ของแหล่งข่าวที่ปรากฏมากที่สุดคือ แหล่งข่าวฝ่ายที่ 1 ได้แก่ พ่อแม่ผู้ปกครองของเด็กที่ถูกทำร้าย และตำรวจที่ติดตามคดี ขณะที่ “เสียง” ของแหล่งข่าวฝ่ายที่ 3 นั้นปรากฏน้อยกว่า

- “เนื้อหา” ของแหล่งข่าวที่ปรากฏมากคือ แหล่งข่าวฝ่ายที่ 1 ได้แก่ ตำรวจที่ติดตามคดี พยาน เพื่อนเด็กนักเรียน ผู้ปกครอง และรัฐมนตรี ขณะที่ “เนื้อหา” ของแหล่งข่าวฝ่ายที่ 3 และ 2 นั้นปรากฏน้อยกว่า
  - ข้อสังเกต พิจารณาความสมดุลของแหล่งข่าวทั้ง 3 ฝ่ายจากมิติ ภาพ เสียงและเนื้อหารวมกัน พบว่า แหล่งข่าวคู่กรณีฝ่ายที่ 1 และฝ่ายที่ 3 มีพื้นที่ใน “ข่าว” ใกล้เคียงกัน คือ ระหว่างเจ้าหน้าที่ตำรวจ พยาน เด็กนักเรียนที่ถูกทำร้ายและแพทย์ที่รักษาเด็กที่ถูกแทง รัฐมนตรีช่วยกระทรวงสาธารณสุข รัฐมนตรีว่าการกระทรวงศึกษาธิการ
- 2) ประเด็นหลังจับตัวผู้ก่อเหตุ (ดูตารางที่ภาคผนวกที่ 12-13 ประกอบ) กรณีนี้เกิดการกลับข้างฝ่ายของแหล่งข่าว คือ จากเดิมที่ “ผู้ก่อเหตุ-จิตจรดดา” เป็นคู่กรณีฝ่ายที่ 2 แต่หลังจากถูกจับ ก็กลายเป็นคนกลางของความขัดแย้งระหว่างกระบวนการทางกฎหมาย และกระบวนการทางการแพทย์ ดังนั้น คู่กรณีที่ 2 และ ฝ่ายที่ 3 ในประเด็นช่วงก่อนจับตัว ได้จึงสลับเปลี่ยนกันในประเด็นหลังการจับกุมตัวได้
- “ภาพ” ของแหล่งข่าวที่ปรากฏมากที่สุดคือ แหล่งข่าวฝ่ายที่ 3 ได้แก่ ภาพของ “จิตจรดดา” และแพทย์ที่โรงพยาบาลที่จิตจรดดาเคยรักษาตัว และมารดาของจิตจรดดา ขณะที่ “ภาพ” ของแหล่งข่าวฝ่ายที่ 1 ปรากฏน้อยกว่า คือ จิตแพทย์ รัฐมนตรีช่วยกระทรวงสาธารณสุข และคู่กรณีฝ่ายที่ 2 ปรากฏน้อยที่สุดคือ ตำรวจ เจ้าของคดีและเจ้าหน้าที่ฝ่ายสืบสวน
  - “เสียง” ของแหล่งข่าวที่ปรากฏมากที่สุดคือ แหล่งข่าวฝ่ายที่ 1 คือจิตแพทย์ผู้วินิจฉัยภาวะทางจิตและแพทย์ที่เคยรักษาอาการทางจิตของ “จิตจรดดา” ขณะที่เริ่มปรากฏเสียงของคู่กรณีฝ่ายที่ 2 คือ ตำรวจ เจ้าของคดีและเจ้าหน้าที่สอบสวนน้อยกว่า
  - “เนื้อหา” ของแหล่งข่าวที่ปรากฏมากที่สุดคือ แหล่งข่าวฝ่ายที่ 3 ได้แก่ “จิตจรดดา”และ แพทย์ที่เคยรักษาอาการทางจิตของ “จิตจรดดา” รองลงมาคือ เนื้อหาของคู่กรณีฝ่ายที่ 1 คือ จิตแพทย์ และน้อยที่สุดคือ เนื้อหาทางด้านตำรวจเจ้าของคดี
  - ข้อสังเกต การเกิดความขัดแย้งขึ้นระหว่าง แพทย์ และ ตำรวจเริ่มปรากฏชัดขึ้นและส่งผลต่อการนำเสนอ และรายงานข่าวโทรทัศน์เกือบทุกช่อง ให้เปลี่ยนประเด็นในการรายงาน ดังนั้นเราจึงพบว่า แหล่งข่าวที่ได้พื้นที่ในข่าวมากกว่าคือ ตำรวจ พยาน พ่อแม่ผู้ปกครอง และเพื่อนเด็กนักเรียน
- หลังจากจับตัวได้ แหล่งข่าวที่ได้พื้นที่ในการรายงานข่าวมากกว่าคือ จิตแพทย์ และแพทย์ที่เคยรักษาอาการของจิตจรดดา โดยมีพื้นที่ทาง ภาพ เสียง และเนื้อหามากกว่าฝ่ายตำรวจมาก

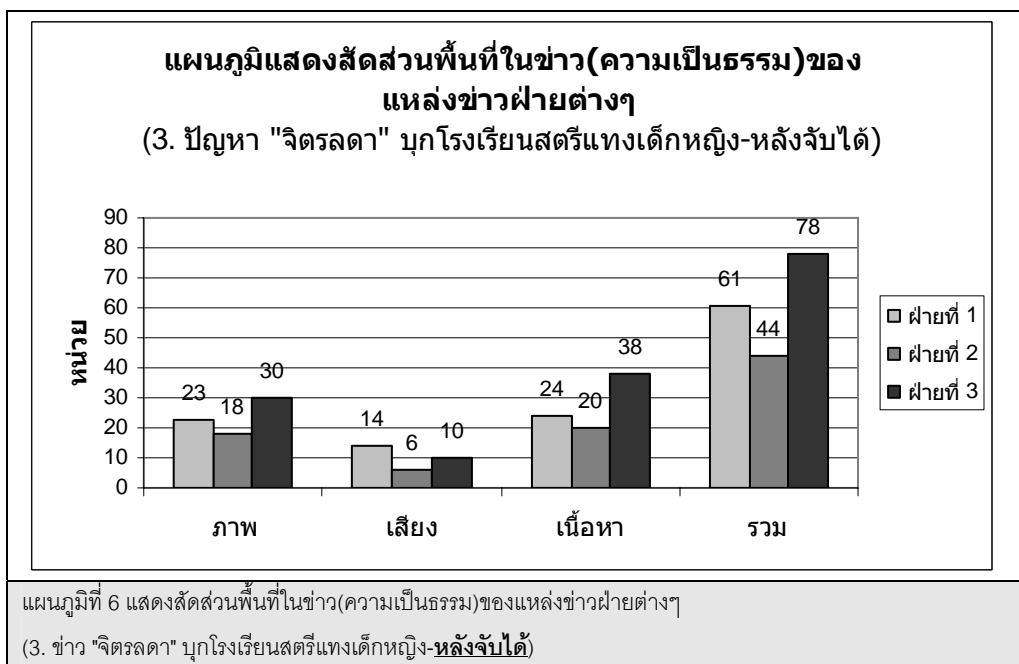
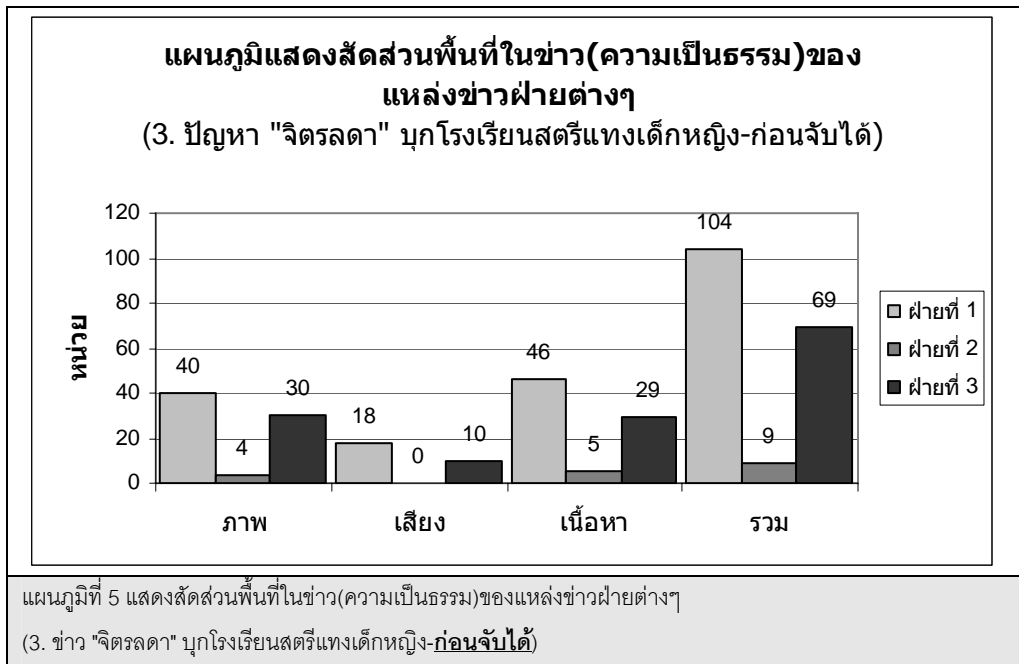
ตารางที่ 14 แสดงสัดส่วนพื้นที่ข่าว (ความเป็นธรรม) ข่าว "จิตจรดดา" บุกโรงเรียนสตรีแห่งเด็กหญิง (ประเด็น ก่อนจับได้)

แสดงสัดส่วนพื้นที่ข่าว (ความเป็นธรรม)

ฝ่ายที่ 1			ฝ่ายที่ 2			ฝ่ายที่ 3		
ลำดับที่	ชื่อ	หน่วย	ลำดับที่	ชื่อ	หน่วย	ลำดับที่	ชื่อ	หน่วย
<b>รวม</b>		<b>104</b>			<b>9</b>			<b>69</b>
1	พล.ต.ท.โกสินทร์	14	1	นางสาวจิตจรดดา	9	1	แพทย์ BNH	18
2	ผู้ปกครองของเด็กที่ถูกทำร้าย	12				2	รมว.ก.สาธารณสุข สุขชัย	13
3	ผบ.นครบาล พล.ต.ท.ปานศิริ	12				3	รมว.ก.ศึกษาธิการ จาตุรนต์	10
4	มอเตอร์ไซด์รับจ้าง	12				4	รมช.สาธารณสุข อนุทิน	9
5	เด็กนักเรียนเห็นดีโยฯ	11				5	มารดาของจิตจรดดา	7
6	คุณหญิงพจมาน(ศิษย์เก่า)	7				6	ผู้ว่ากทม.	6
7	ผบ.ตร.แห่งชาติ โกวิท	7				7	อธิบดีกรมสุขภาพจิต	4
8	คุณหญิงสุดาวรัตน์ (ศิษย์เก่า)	7				8	นายกรัฐมนตรี	2
9	เจ้าของร้านครัวตาน้อย	7						
10	เด็กนักเรียนที่ถูกทำร้าย	5						
11	ผู้ปกครองเด็กเห็นดีโย	3						
12	ซูวิทช์	2						
13	พนักงานครัวตาน้อย	2						
14	อธิการโรงเรียน	2						
15	ครู	1						

ตารางที่ 15 แสดงสัดส่วนพื้นที่ข่าว (ความเป็นธรรม) ข่าว "จิตจรดดา" บุกโรงเรียนสตรีแห่งเด็กหญิง (ประเด็น หลังจับได้)

แสดงสัดส่วนพื้นที่ข่าว (ความเป็นธรรม)								
ฝ่ายที่ 1			ฝ่ายที่ 2			ฝ่ายที่ 3		
ลำดับที่	ชื่อ	หน่วย	ลำดับที่	ชื่อ	หน่วย	ลำดับที่	ชื่อ	หน่วย
<b>รวม</b>		<b>61</b>			<b>44</b>			<b>78</b>
1	นายแพทย์กัมปนาท	27	1	พล.ต.ท.โกสินทร์	14	1	จิตจรดดา	25
2	รมช.ก.สาธารณสุข อนุทิน	9	2	ผบ.ตร.นครบาล ปานศิริ	5	2	นายแพทย์ BNH	22
3	แพทย์หญิงที่เคยรักษาจิตจรดดา	9	3	ตำรวจทำแผนประกอบคำรับสารภาพ	5	3	มารดาของจิตจรดดา	9
4	นายคัมภีร์ (อัยการสูงสุด)	8	4	รอง ผกก.นครบาล	4	4	นายสมศักดิ์ สส ประเทศไทย	6
5	อธิบดีกรมสุขภาพจิต	5	5	รอง ผบ.นครบาล	3	5	นางสาวจนิสตา (ศิษย์เก่า)	4
6	ม.ล.สมชาย	5	6	เด็กนักเรียนที่ถูกทำร้าย	3	6	นายแพทย์ทศพร เสรีรักษ์	4
			7	พนักงานรักษาความปลอดภัย	3	7	ผอ.รพ.ศรีธัญญา	3
			8	ผู้ปกครองเด็กนร.เซ็นต์โย	3	8	ผอ.โรงพยาบาล BNH	2
			9	ผอ.โยนออฟอาร์ค	3	9	คุณหญิงสุดารัตน์ (ศิษย์เก่า)	2
			10	เด็กนักเรียนเซ็นต์โย	1	10	นายแพทย์ทวีศิลป์	1



จากตารางและแผนภูมิแสดงสัดส่วนพื้นที่ในข่าว (ความเป็นธรรม) ของแหล่งข่าวฝ่ายต่างๆ ข้างต้น พบว่า

- **เรื่องความสมดุล (Balance)** พบว่า การนำเสนอข่าว “ปัญหา “จิตรลดา” บุคลากรในสตรีแท่งเด็กหญิง” คงมีความสมดุลของแหล่งข่าว เพราะปรากฏว่าพบการนำเสนอแหล่งข่าวทั้ง 3 ด้านและค่อนข้างเหมือนกันในทุกช่อง
- **เรื่องสัดส่วนพื้นที่ในข่าว (ความเป็นธรรม)** พบว่า การนำเสนอข่าว “จิตรลดา” บุคลากรในสตรีแท่งเด็กหญิง คงมีความเป็นธรรมในสัดส่วนของพื้นที่ในข่าวที่ให้แก่ฝ่ายต่างๆ ทั้ง 3 ฝ่าย (จากแผนภูมิภาคผนวกที่ 4-5) และพบว่ามี การเปลี่ยนแปลงสัดส่วนพื้นที่ในข่าวของแหล่งข่าวจากฝ่าย “ตำรวจ” มาเป็นฝ่าย “หมอ” ในภายหลัง

ข้อสังเกตอื่นๆ

- **เรื่องการให้ความสำคัญของข่าว** พบว่า แต่ละช่องนำเสนอข่าวโดยให้ความสำคัญอย่างมากเหมือนกันทุกๆ ช่อง และนำเสนออย่างต่อเนื่อง
- **มีการใช้คำขยายเชิงตัดสินและประณาม** จากการใช้ภาษาของผู้ประกาศข่าวเช่น “คนร้าย” “วิกฤลจิต” “ทอมโรคจิต” ในการรายงานข่าวก่อนที่จะจับตัวผู้ก่อเหตุได้

ตัวอย่างการใช้คำขยาย ภาษาเชิงตัดสินและประณาม เช่น

“...ที่มุมจอด้านล่าง เป็นภาพสเก็ทซ์ของคนร้าย เป็นผู้หญิง ลักษณะคล้ายๆกับทอม...เป็นผู้หญิงอายุประมาณ สามสิบ เป็นมือมีดที่เข้าไปก่อเหตุตั้งแต่ช่วงเช้า...”

ผู้ประกาศข่าวช่อง 3 , 9 กันยายน 2548

“บางกระแสนบอกว่าคนร้ายคนนี้เป็นโรคจิตหรือเปล่า แต่สำหรับพล.ต.ต.โกสินทร์ หินเภาว์บอกว่าไม่น่าจะเป็นโรคจิตนะคะ คือเป็นหญิงทำทางคล้ายทอม รูปร่างสูงผอมประมาณ 170 เซนติเมตร อายุประมาณ 20 -30 ปี ผมสั้นคะ มีพฤติกรรมคล้ายทอม ชอบนั่งยิ้มคนเดียวและบิดคอไปมา”

ผู้ประกาศข่าวช่อง 3, 9 กันยายน 2548

“ตำรวจได้เบิกตัวนางสาววนิดา ดันติวาณิชชยสุข ผู้ต้องการให้นักจิตวิทยาตรวจสอบสภาพทางจิตว่ามีความผิดปกติหรือไม่ ใช้เวลาประมาณหนึ่งชั่วโมง ผู้ต้องการทำที่ไม่สะทกสะท้านหรือหวาดวิตกที่จะต้องตอบคำถาม และทันทีที่นำตัวกลับห้องควบคุม ผู้ต้องการได้ล้มตัวลงนอนด้วยความสบายใจ”

ผู้ประกาศข่าวช่อง 9, 11 กันยายน 2548

“นางสาววนิดา ดันติวาณิชชย (แม่ของจิตรลดา) ยังคงมีสีหน้าและที่ท่าที่ไม่สะทกสะท้านในขณะที่ตำรวจนำตัวไปทำแผนประกอบคำรับสารภาพในช่วงเวลาที่ทางเด็กนักเรียน 4 คนจนได้รับบาดเจ็บสาหัส”

ผู้รายงานข่าว สถานีโทรทัศน์ช่อง itv, 11 กันยายน 2548

หรือการใช้ภาษาจากแหล่งข่าว โดยเฉพาะฝ่ายเจ้าหน้าที่รัฐ (ตำรวจ)

“...เห็นไหมครับ แสดงว่าปกปิดหลักฐานในการกระทำผิด เสื้อผ้าเปื้อนเลือดแล้วไปซื้อชุดใหม่ เราก็ไปสอบเรียบร้อยแล้วที่ร้านค้า แล้วก็เอาใส่ถุงไปทิ้งขยะ อย่างนี้รับผิดชอบชั่วดีแน่นอน...”

พล.ต.ต.โกสินทร์ หินเภาว์ ผู้บังคับการตำรวจนครบาล 5, 11 กันยายน 2548 สถานีโทรทัศน์ช่อง itv

“คือเขาก็แบบ เหมือนว่าเป็นโรคจิตคะ แต่ว่าในความรู้สึกคือไม่อยากจะให้เป็นโรคจิต เพราะว่าถ้าเป็นโรคจิตเนียเอาความผิดคนร้ายไม่ได้คะ ถ้าผลการตรวจออกมาว่าถ้าตอนที่เขาทำเขามีสติพอ ก็อยากให้เอาผิดถึงที่สุดเพราะว่ามันเป็นสิ่งที่สะท้อนขวัญคนทั้งประเทศ เพราะว่าไม่เคยเกิดขึ้นกับเมืองไทยอยู่แล้ว...”

เพื่อนนักเรียนที่ถูกแทง, 11 กันยายน 2548 สถานีโทรทัศน์ช่อง 3

- ไม่ปรากฏว่าการรายงาน “จิตจรดตา” สิ้นสุดตรงไหน หรือมีการเสริมสร้างมาตรการทางสังคมต่อ “ผู้ป่วยทางจิต” ต่อไปแต่อย่างใด

#### ภาพตัวแทน (Representation) พบว่าภาพตัวแทนส่วนใหญ่มาจากการนำเสนอภาพของแหล่งข่าวดังนี้

- จากการใช้คำว่า “คนร้าย” และ “วิกัลจริต” “ทอมสาว” ประกอบกันในการรายงานข่าวอาจก่อให้เกิดภาพเหมารวม ที่ก่อให้เกิดความเข้าใจผิดและภาพตัวแทนที่ตอกย้ำความเชื่อต่อคนกลุ่มต่าง ๆ คือ “คนป่วย=คนร้าย” และ “ทอม=วิกัลจริต” ได้ ซึ่งอาจเป็นความเข้าใจที่ไม่ถูกต้องและไม่ยุติธรรมสำหรับกลุ่มบุคคลเหล่านี้
- การใช้คำว่า “คนร้าย” ในการรายงานข่าวอาจมีการชี้นำและตัดสิน แม้พบว่ามีหลักฐานที่ชัดและหมดข้อสงสัย อย่างไรก็ตาม หากยังไม่สิ้นสุดกระบวนการทางยุติธรรมก็ไม่ควรใช้คำเหล่านี้ เพราะอาจส่งผลต่อการตัดสินทางคดี และเป็น การลงโทษทางสังคมโดยล่วงหน้า ควรใช้คำว่า “ผู้ต้องสงสัย” หรือ “ผู้ต้องหา” แทนและควรเป็นมาตรฐานเดียวกันในการรายงานข่าว
- ภาพตัวแทนของ “ตำรวจ” ถูกสะท้อนว่า จะต้องดำเนินการกับ “ผู้ผิด” หรือ “อาชญากร” และมีการลงโทษทางกฎหมาย ไม่ว่าจะเป็นผู้ป่วยทางจิตหรือไม่ (จากการให้สัมภาษณ์ของแหล่งข่าวฝ่ายตำรวจเอง)
- ภาพตัวแทนของ “หมอ” หรือ “จิตแพทย์” ถูกสะท้อนว่า ไม่ว่าจะเป็นผู้กระทำผิด หรือไม่ หากเป็น “ผู้ป่วย” ก็ต้องได้รับการเยียวยา รักษา

#### 4. การสรรหาผู้ว่าสำนักงานตรวจเงินแผ่นดิน (สตง.)

##### สรุปสาระสำคัญ:

คุณหญิงจารุวรรณ เมณฑกา เป็นผู้ว่าการตรวจเงินแผ่นดิน คนแรกตามรัฐธรรมนูญ พ.ศ. 2540 โดยได้รับการโปรดเกล้า เมื่อวันที่ 1 มกราคม 2545 แต่หลังจากที่ดำรงตำแหน่งเป็นเวลา 1 ปี 6 เดือน การดำรงตำแหน่งของคุณหญิงจารุวรรณ ถูกตั้งคำถามโดย สมาชิกวุฒิสภาจำนวน 7 คน นำโดย พ.ต.อ.สุรพงษ์ ใฝ่นวล ส.ว.บุรีรัมย์ ใช้สิทธิตามรัฐธรรมนูญขอให้ศาลรัฐธรรมนูญวินิจฉัย ขั้นตอน การสรรหาผู้ว่าการตรวจเงินแผ่นดินว่าขัดรัฐธรรมนูญหรือไม่

เนื่องจาก การที่ประธานคณะกรรมการตรวจเงินแผ่นดิน เสนอชื่อผู้สมควรเป็นผู้ว่าการตรวจเงินแผ่นดิน จำนวน 3 คน และวุฒิสภามีมติเลือกผู้ว่าการฯ 1 คน จากจำนวน 3 คน ทั้งที่พระราชบัญญัติประกอบรัฐธรรมนูญว่าด้วยการตรวจเงินแผ่นดินฯ ระบุว่าให้เสนอรายชื่อ 1 คน ให้วุฒิสภาเลือกเท่านั้น ซึ่งต่อมาศาลรัฐธรรมนูญวินิจฉัยว่า การสรรหาไม่ถูกต้อง

วุฒิสภาจึงเริ่มกระบวนการสรรหาใหม่และได้มีมติเลือก นายวิสุทธิ มนต์วีวัตร เมื่อวันที่ 10 พฤษภาคม 2548 ขึ้นเป็นผู้ว่าการตรวจเงินแผ่นดินคนใหม่ ท่ามกลางเสียงคัดค้านจากหลายฝ่ายว่า คุณหญิงจารุวรรณ ยังไม่พ้นจากตำแหน่ง เนื่องจากยังไม่มีการโปรดเกล้าฯ ให้พ้นจากตำแหน่ง

ความเห็นที่แตกต่างนี้ นำไปสู่การเรียกร้องของวุฒิสมาชิกเสียงข้างน้อย นักวิชาการ รวมถึง นายเสนาะ เทียนทอง และ นายประมวล รุจนเสรี ล่ารายชื่อ สส.จากกลุ่มวังน้ำเย็น 60 คน (ซึ่งภายหลังบางคนถอนตัว) ทำหนังสือถึง ประธานวุฒิสภา เมื่อวันที่ 25 พฤษภาคม 2548 ขอให้ประธานวุฒิสภา ระวังการนำเสนอชื่อ นายวิสุทธิ ขึ้นทูลเกล้าฯ จากการเคลื่อนไหวของกลุ่มวังน้ำเย็นจึงทำให้ประเด็นดังกล่าวกลายเป็นปัญหาในสภาผู้แทนราษฎร

ในขณะเดียวกัน นายสุชน ชาลีเครือ ประธานวุฒิสภา กลับเสนอชื่อ นายวิสุทธิ ขึ้นทูลเกล้าฯ ซึ่งไม่ได้เปิดเผยต่อสาธารณะชนอย่างเป็นทางการว่าได้ทูลเกล้าฯ เมื่อใด แต่เมื่อเวลาผ่านไปนับเดือน ก็ไม่ปรากฏว่าจนถึงบัดนี้ ก็ยังไม่มีพระบรมราชโองการแต่งตั้งนายวิสุทธ์ลงมา

ผลที่เกิดขึ้นภายในเดือน กันยายนมี 2 ประเด็น คือ การเคลื่อนไหวของกลุ่ม ส.ส.ไทยรักไทยเพื่อขับ นายประมวล รุจนเสรี ออกจากพรรค การถกเถียงในการออกหนังสือที่ชื่อว่า “พระราชอำนาจ” รวมถึงการเคลื่อนไหวของกลุ่ม ส.ว.เสียงส่วนน้อย เรียกร้องนายสุชน ชาลีเครือ ประธานวุฒิสภาออกมาแสดงความรับผิดชอบ หลังจากเสนอชื่อผู้ว่าการฯ คนใหม่ ผ่านพ้นไป 90 วันยังไม่ได้รับการลงพระปรมาภิไธย ผลการกดดันทำให้ นาย วิสุทธ์ มนต์วีวัตร ประกาศถอนตัวจากการเป็นผู้ว่าการตรวจเงินแผ่นดิน

##### ผลการศึกษา

ข่าว “การสรรหาผู้ว่าสำนักงานตรวจเงินแผ่นดิน” จากการศึกษาพบว่า (\* ดูตารางภาคผนวกที่ 14-15 ประกอบ)

- “ภาพ” ของแหล่งข่าวที่ปรากฏมากที่สุด คือ แหล่งข่าวคูกรณีฝ่ายที่ 1 คือ ประธานวุฒิสภา สุชน ชาลีเครือ และนายวิสุทธิ มนต์วีวัตร และประธานคณะกรรมการตรวจเงินแผ่นดิน ขณะที่ “ภาพ” ของคูกรณีฝ่ายที่ 2 และ ฝ่ายที่ 3 ปรากฏน้อยกว่า ได้แก่ คุณหญิงจารุวรรณ เมณฑกา กลุ่มสว. กทม.ข้างน้อย และภาพแหล่งข่าวฝ่ายที่ 3 น้อยที่สุด เช่น ศาลรัฐธรรมนูญ หรืออดีตประธานวุฒิสภา
- “เสียง” ของแหล่งข่าวที่ปรากฏมากที่สุดคือ แหล่งข่าวคูกรณีฝ่ายที่ 1 และพบว่าแทบไม่ปรากฏเสียงของแหล่งข่าวคูกรณีฝ่ายที่ 2 และฝ่ายที่ 3 เลย
- “เนื้อหา” ของแหล่งข่าวที่ปรากฏมากที่สุดคือ คูกรณีฝ่ายที่ 1 รองลงมาคือคูกรณีฝ่ายที่ 2 และ 1 ตามลำดับ โดยปรากฏเนื้อหาจากประธานวุฒิสภามากที่สุด ตามด้วย กลุ่มสว.กทม. และคุณหญิงจารุวรรณ

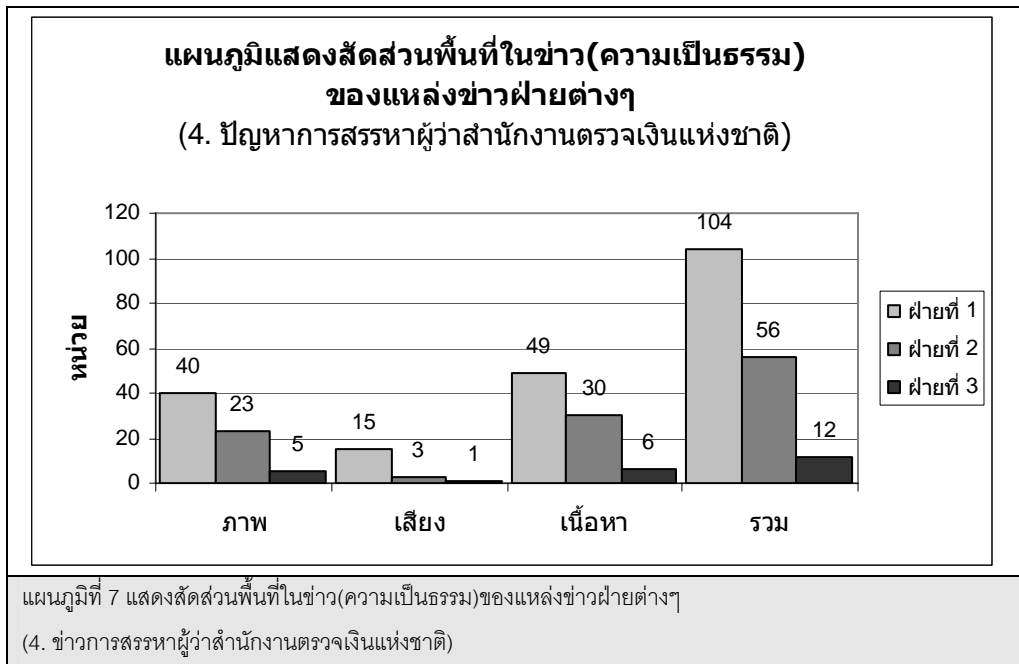
- ข้อสังเกต พิจารณาความสมดุลของแหล่งข่าวทั้ง 3 ฝ่ายจากมิติ ภาพ เสียงและเนื้อหารวมกัน พบว่า แหล่งข่าวคู่กรณีฝ่ายที่ 1 คือฝ่าย ประธานวุฒิสภา นายวิสุทธิ มนต์วีรัต และฝ่ายคณะกรรมการตรวจเงิน แห่งชาติ มีสัดส่วนพื้นที่ในข่าวมากกว่าคู่กรณีฝ่ายที่ 2 คือ สว.กทม., คุณหญิงจารุวรรณ เมณฑกา ขณะที่ ฝ่ายที่ 3 แทบไม่ปรากฏเลย

จากประเด็นข่าวเกี่ยวกับปัญหาการสรรหาผู้ว่าสำนักงานตรวจเงินแห่งชาติ (สตง.) เมื่อพิจารณาในเรื่องความเป็นธรรม ในการให้สัดส่วนพื้นที่ข่าวแก่ฝ่ายต่างๆ” ในการรายงานข่าวโทรทัศน์ทั้ง 6 ช่องสถานีโทรทัศน์ โดยแบ่งแหล่งข่าวออกเป็น 3 ฝ่ายคือ “คู่กรณีฝ่ายที่ 1-คู่กรณีฝ่ายที่ 2-ฝ่ายที่ 3” โดยนำการปรากฏของ “ภาพ-เสียง-เนื้อหา” จากแหล่งข่าวทั้ง 3 ฝ่ายมาพิจารณา จะได้ ผลรวมของสัดส่วนพื้นที่ของแหล่งข่าวแต่ละฝ่ายดังตารางและแผนภูมิดังนี้

ตารางที่ 16 แสดงสัดส่วนพื้นที่ข่าว (ความเป็นธรรม) ข่าวการสรรหาผู้ว่าสำนักงานตรวจเงินแผ่นดิน

แสดงสัดส่วนพื้นที่ข่าว (ความเป็นธรรม)

ฝ่ายที่ 1			ฝ่ายที่ 2			ฝ่ายที่ 3		
ลำดับที่	ชื่อ	หน่วย	ลำดับที่	ชื่อ	หน่วย	ลำดับที่	ชื่อ	หน่วย
<b>รวม</b>		104			56			12
1	ประธานวุฒิสภา สุขน	51	1	สว.กทม. เสรี	25	1	นายบรรหาร สส ชาติไทย	4
2	ผู้ถูกเสนอชื่อ นายวิสุทธิ์	22	2	ผู้ว่าสตง คุณหญิงจาวรรรณ	21	2	อดีตประธานวุฒิสภา มีชัย	3
3	ประธานคตง. เกரியศักดิ์	17	3	สว.วิญญู	9	3	เลขาธิการรัฐธรรมนูญ	2
4	นายค่านวณ ฝ่ายกฎหมาย ปธ.สว.	10	4	สว.เจิมศักดิ์	4	4	นายอุทัย อดีตประธานรัฐสภา	2
5	โฆษก คตง	7	5	เด็กนักเรียนให้กำลังใจ	2	5	สำนักราชเลขา	1
6	ตัวแทนคตง	4	6	ครป.	2			
7	รองนายกรัฐมนตรื โภคิน	4						
8	รองนายกรัฐมนตรื วิษณุ	2						



จากตารางและแผนภูมิแสดงสัดส่วนพื้นที่ในข่าว (ความเป็นธรรม) ของแหล่งข่าวฝ่ายต่างๆ ข้างต้น พบว่า

- **เรื่องความสมดุล (Balance)** พบว่า การนำเสนอข่าว “การสรรหาผู้ว่าสำนักงานตรวจเงินแผ่นดิน” คงมีความสมดุลของแหล่งข่าวอยู่ เพราะปรากฏว่าพบการนำเสนอแหล่งข่าวทั้ง 3 ด้าน และไม่ใช้ทุกช่อง/ทุกครั้ง/ทุกวันจะนำเสนอข่าวนี้ในรูปแบบของเนื้อหาข่าวปกติ และโดยมากมักใช้ลักษณะของการ “สรุปข่าวสั้นๆ” บอกเล่าความคืบหน้าของเหตุการณ์โดยไม่มีรายละเอียดและการนำเสนอทางออกต่อเรื่องนี้อย่างจริงจัง
- **เรื่องสัดส่วนพื้นที่ในข่าว (ความเป็นธรรม)** พบว่า การนำเสนอข่าว “การสรรหาผู้ว่าสำนักงานตรวจเงินแผ่นดิน” ยังคงบ่งชี้เรื่องความเป็นธรรมในสัดส่วนของพื้นที่ในข่าวที่ให้แก่ฝ่ายต่างๆ ทั้ง 3 ฝ่ายอยู่ โดยพบว่ามี ความแตกต่างระหว่างแหล่งข่าวฝ่ายที่ 1 และ 3 ค่อนข้างมาก

ข้อสังเกตอื่นๆ

- **เรื่องการให้ความสำคัญของข่าว** พบว่า แต่ละช่องนำเสนอข่าว 2 ประเด็นนี้แตกต่างกันไป 2 รูปแบบ คือ 1.เป็นข่าว นำ ข่าวเด่นประจำวัน และ 2. เป็นข่าวย่อยสั้นๆ แต่ทั้ง 2 รูปแบบมีความเหมือนกันคือ เพียงแต่บอกความคืบหน้าของเหตุการณ์ ไม่ได้ลงลึกในรายละเอียด และบุคคลที่ขาดหายไปจากการรายงานข่าวน่าจะเป็น “นักกฎหมาย” หรือ “ผู้ที่ให้ความเห็นที่กระจ่าง ชัดเจน” เพื่อหาทางออกแต่อย่าง

**ภาพตัวแทน (Representation)** พบว่า ภาพตัวแทนส่วนใหญ่มาจากการนำเสนอภาพของแหล่งข่าวดังนี้

- ภาพตัวแทนของ “นักการเมือง” ถูกสะท้อนออกมาอย่างชัดเจนในความหมายของ “เล่นการเมืองทางการเมือง” และการแย่งชิง “อำนาจ” หรือ “การทะเลาะทางการเมือง” ซึ่งเมื่อพิจารณาจากการนำเสนอรายงานข่าวแต่ละช่องก็ไม่ได้ให้รายละเอียดของปัญหานี้ แต่นำเสนอในลักษณะความขัดแย้ง และการโต้ตอบรายวันซึ่งยิ่งตอกย้ำ “ภาพตัวแทนของนักการเมือง” ที่มุ่งแต่จะ “เล่นการเมือง” โดยไม่คิดถึงผลประโยชน์ของบ้านเมืองแต่อย่างใด

## 5. การพิจารณาเปิดสถานบริการ อาบอบนวด “เอไลน่า”

### สรุปสาระสำคัญ:

การอนุญาตเปิด สถานอาบอบนวด เอไลน่า ย่านถนนรัชดาภิเษก ซึ่ง อยู่ตรงข้ามโรงเรียนเตรียมอุดมศึกษาพัฒนาการ ถูกเปิดประเด็นโดยนาย ชูวิทย์ กมลวิศิษฐ์ รองหัวหน้าพรรคชาติไทยและกรรมการตำรวจ สภาผู้แทนราษฎร ซึ่งให้เหตุผลว่าเป็นตำแหน่งที่ไม่เหมาะสมเพราะตั้งอยู่ใกล้สถานศึกษา โดยก่อนหน้านั้น สำนักงานตำรวจแห่งชาติได้อนุญาตนั้นอยู่ในพื้นที่โซนหนึ่งตามที่กฎหมายกำหนด

ประเด็นที่เกี่ยวข้องในช่วงเดือน กันยายนคือ

นายกุลประเสริฐ สุขชี หรือ โกรัักษ์ เจ้าของสถานอาบอบนวดเอไลน่า ชี้แจงกับสื่อมวลชนว่า ในกฎหมายไม่ได้ระบุว่าห้ามตั้งห่างจากโรงเรียนกี่เมตร ที่มีปัญหาเพราะ เคยมีปัญหาเกี่ยวกับ นายชูวิทย์ กมลวิศิษฐ์ เรื่องที่ดินในปี 2544 และในพื้นที่ใกล้เคียงยังมีอีกหลายที่ๆ ติดโรงเรียนและวัด แต่กองบัญชาการตำรวจนครบาลยังเห็นชอบอนุญาต

ทางผู้ประกอบการจึงยื่นฟ้องต่อศาลปกครอง ให้ พล.ต.อ.โกวิท วัฒนะ ผู้บัญชาการสำนักงานตำรวจแห่งชาติ มีความผิดฐานเจ้าหน้าที่รัฐกระทำความผิดโดยมิชอบด้วยกฎหมาย และกระทำละเมิดจากกรณี ผบ.ตร.ให้ทำการทบทวนการออกใบอนุญาตแก่ สถานอาบอบนวด เอไลน่า ที่มีที่ตั้งอยู่ใกล้สถานศึกษา ด้วยการเรียกร้องค่าเสียหายเป็นเงิน จำนวน 4.2 ล้านบาท

ด้าน พล.ต.อ.โกวิท วัฒนะ ผู้บัญชาการสำนักงานตำรวจแห่งชาติ อ้างว่า ได้พิจารณาเรื่องดังกล่าวและมีคำสั่งอุทธรณ์ไม่อนุญาต คือ ให้งดออกใบอนุญาตสถานบริการผ่านทาง พล.ต.ท.ปานศิริ ประภาวัตติ ผู้บัญชาการตำรวจนครบาล (ผบช.น.) รับผิดชอบดำเนินการและถือว่าเรื่องนี้จบแล้ว และได้นำคำสั่งปิดประกาศในสถานที่ดังกล่าว

ขณะเดียวกัน กระทรวงศึกษาธิการและกรมการศึกษาระดับมัธยมศึกษา สภาผู้แทนราษฎร ต่างมีความเห็น ว่า สถานบันเทิงไม่มีความเหมาะสมที่มีที่ตั้งอยู่ใกล้สถานศึกษา รวมถึงเครือข่ายประชาชน สภาเยาวชนกรุงเทพมหานคร ได้เข้าพบ ผบ.ตร. เพื่อให้กำลังใจ

ความต่อเนื่องของข่าวมีผลทำให้ รัฐมนตรีสำนักนายกเรียกหน่วยงานที่เกี่ยวข้องมาหารือ เพื่อ แก้ไขกฎกระทรวงใหม่ไม่ให้พื้นที่ รัชดาฯ เพชรบุรีตัดใหม่ พัฒน์พงษ์ เปิดสถานบริการใหม่และต้องมีระยะห่างจากสถานศึกษาและวัด อย่างน้อย 200 เมตร รวมถึงค่าธรรมเนียมในการจัดเก็บภาษีใหม่

### ผลการศึกษา

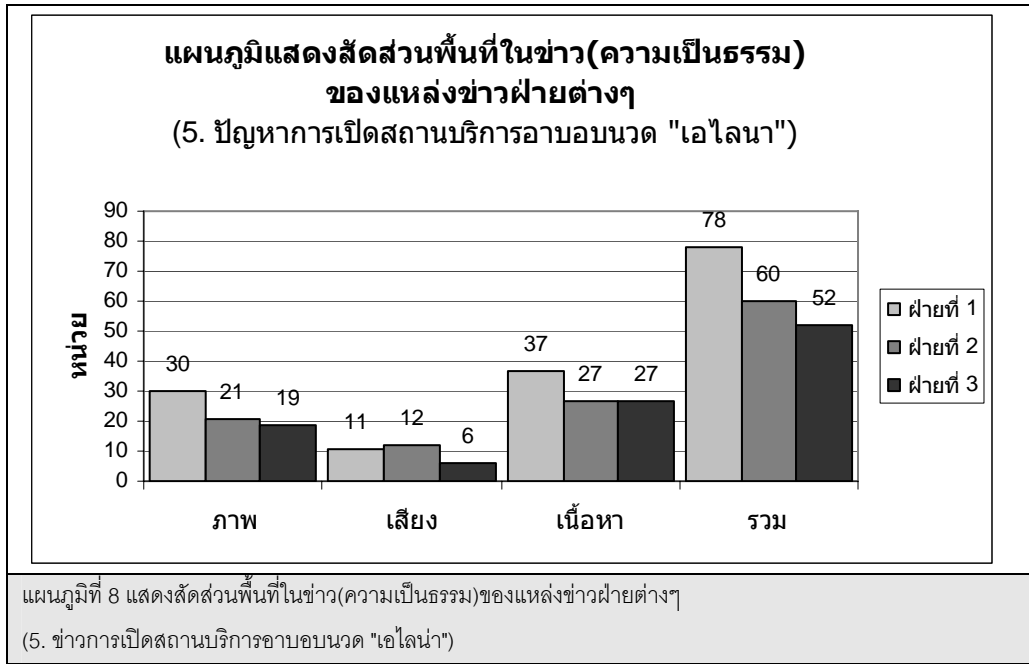
ข่าว การพิจารณาเปิดสถานบริการอาบอบนวด “เอไลน่า” จากการศึกษาพบว่า (\* ดูตารางภาคผนวกที่ 16-17 ประกอบ)

- “ภาพ” ของแหล่งข่าวที่ปรากฏมากที่สุด คือ แหล่งข่าวคูกรณีฝ่ายที่ 1 คือ นายชูวิทย์ กมลวิศิษฐ์ ขณะที่ “ภาพ” ของคูกรณีฝ่ายที่ 2 และ ฝ่ายที่ 3 ปรากฏน้อยกว่า ได้แก่ ตำรวจ เจ้าของสถานอาบอบนวด และ ฝ่ายรัฐบาลคือ รัฐมนตรีที่เกี่ยวข้อง
- “เสียง” ของแหล่งข่าวที่ปรากฏใกล้เคียงกันระหว่างคูกรณีฝ่ายที่ 1,2 และ 3
- “เนื้อหา” ของแหล่งข่าวที่ปรากฏในสัดส่วนที่ใกล้เคียงกันทั้ง 3 ฝ่าย โดยคูกรณีฝ่ายที่ 1 มีสัดส่วนมากกว่าเล็กน้อย
- ข้อสังเกต พิจารณาความสมดุลของแหล่งข่าวทั้ง 3 ฝ่ายจากมิติ ภาพ เสียงและเนื้อหารวมกัน พบว่า มีความสมดุลในสัดส่วนพื้นที่ข่าวของแหล่งข่าวฝ่ายต่างๆ การนำเสนอเนื้อหาข่าว

จากประเด็นข่าวเกี่ยวกับปัญหาการอนุญาตเปิดสถานบริการอาบอบนวด “เอไลน่า” เมื่อพิจารณาในเรื่องความเป็นธรรมหรือการให้สัดส่วนพื้นที่ข่าวแก่แหล่งข่าวฝ่ายต่างๆ ในการรายงานข่าวโทรทัศน์ทั้ง 6 ช่องสถานีโทรทัศน์ โดยแบ่งแหล่งข่าวออกเป็น 3 ฝ่ายคือ “คู่กรณีฝ่ายที่ 1-คู่กรณีฝ่ายที่ 2-ฝ่ายที่ 3” โดยนำการปรากฏของ “ภาพ-เสียง-เนื้อหา” จากแหล่งข่าวทั้ง 3 ฝ่ายมาพิจารณาจะได้ผลรวมของสัดส่วนพื้นที่ของแหล่งข่าวแต่ละฝ่ายดังตารางและแผนภูมิดังนี้

ตารางที่ 17 แสดงสัดส่วนพื้นที่ข่าว (ความเป็นธรรม) ข่าวการพิจารณาเปิดสถานบริการ อาบอบนวด “เอไลน่า”

ความสมดุล (Balanced)								
ฝ่ายที่ 1			ฝ่ายที่ 2			ฝ่ายที่ 3		
ลำดับที่	ชื่อ	หน่วย	ลำดับที่	ชื่อ	หน่วย	ลำดับที่	ชื่อ	หน่วย
<b>รวม</b>		<b>78</b>			<b>60</b>			<b>52</b>
1	ซูวิทย์ กมลวิศิษฎ์	34	1	พล.ต.ท.ธวัชชัย (ผู้ช่วย ผบ.ตร.สนง.ตร.แห่งชาติ)	22	1	รมต.สำนักนายก สุรนันทน์	9
2	ผบ.ตร. โกวิท	16				2	รมต.มหาดไทย คงศักดิ์	6
3	นักศึกษาให้กำลังใจ	6	2	นายประเสริฐ เจ้าของเอไลน่า	17	3	นักเรียนโรงเรียนเตรียมฯ	6
4	พล.ต.อ.อำนาจ ปร.กรรมการพิจารณา	6	3	ทนายของเอไลน่า	12	4	เลขาธิการศึกษาฯ	5
5	เครือข่ายพ่อแม่เยาวชน	4	4	รอง.ผบ.ช.น.	7	5	นายกรัฐมนตรี	5
6	ประธานสภาเยาวชน	3	5	ผกก. สน.ห้วยขวาง	2	6	ผู้ปกครองโรงเรียนเตรียมฯ	54
7	โฆษกกรมการตำรวจ	3				7	รมต.พัฒนาสังคม วัฒนา	4
8	รองผบ.ตร.	3				8	รมต.ยุติธรรม ชิดชัย	2
9	กรมการตำรวจ สภาผู้แทนราษฎร	2				9	สว. ครุยุ่น	2
10	นายมณฑิยา	2				10	สว. ครูหยุด	1
						11	รมต.ศึกษาธิการ จาตุรนต์	1
						12	วิมล ผอ.พื้นที่การศึกษา 2	1
						13	ผอ.รร.เตรียมพัฒนาการ	1
						14	อ.สังคีต	1
						15	พระพยอม	1



จากตารางและแผนภูมิแสดงสัดส่วนพื้นที่ในข่าว (ความเป็นธรรม) ของแหล่งข่าวฝ่ายต่างๆ ข้างต้น พบว่า

- **เรื่องความสมดุล (Balance)** พบว่า การนำเสนอข่าว “การอนุญาตเปิดสถานบริการอาบอบนวด เอไลน่า” คงมีความสมดุลของแหล่งข่าวอยู่ เพราะปรากฏว่าพบการนำเสนอแหล่งข่าวทั้ง 3 ด้าน อย่างไรก็ตามเมื่อพิจารณา “บุคคลที่ขาดหายไป” จากการรายงานข่าว คือ “ผู้ปกครองและเด็กนักเรียนโรงเรียนเตรียมอุดมพัฒนาการ” และ “นักกฎหมาย” ที่สามารถให้ข้อมูล คำชี้แจงได้อย่างกระจ่างชัด
- **เรื่องสัดส่วนพื้นที่ในข่าว (ความเป็นธรรม)** พบว่า การนำเสนอข่าว “ปัญหาการอนุญาตเปิดสถานบริการอาบอบนวด เอไลน่า” มีความเป็นธรรมในสัดส่วนของพื้นที่ในข่าวที่ให้แก่ฝ่ายต่างๆ ทั้ง 3 ฝ่าย เพราะไม่มีความแตกต่างกันมากนัก

ข้อสังเกตอื่นๆ

- **เรื่องการให้ความสำคัญของข่าว** พบว่าการรายงานข่าวเรื่อง “ปัญหาการอนุญาตเปิดสถานบริการอาบอบนวด เอไลน่า” จากทุกช่องมีความเหมือนกันในการนำเสนอประเด็นความขัดแย้งของกลุ่มทั้ง 2 ฝ่าย และข่าวนี้ก็ยุติด้วยการสั่งยกเลิกเพิกถอนใบอนุญาตการเปิดสถานบริการ ด้วยความคิดเห็นของนายกรัฐมนตรีที่ไม่เห็นด้วย ทั้งหมดของการรายงานข่าวไม่มีการรายงานเชิงลึก สืบสวนหรือชี้ให้เห็นปัญหาเชิงโครงสร้างทางสังคม ระหว่างสถาบันกฎหมาย สถาบันปกครอง สถาบันชุมชนและการศึกษา และไม่ได้ให้บทเรียนต่อที่ควรเพิ่มเติมต่อไปว่าสังคมได้เรียนรู้อะไรจากเรื่องนี้บ้าง

**ภาพตัวแทน (Representation)** พบว่าภาพตัวแทนส่วนใหญ่มาจากการนำเสนอภาพของแหล่งข่าวดังนี้

- ภาพตัวแทนของ “ตำรวจ” ถูกสะท้อนออกมาอย่างชัดเจนในความหมายของ “การอาศัยช่องโหว่ของระบบกฎหมาย” และ “พัวพันกับการทุจริต” หรือ “การเล่นแง่ในทางกฎหมาย” ขณะที่ภาพตัวแทนของ “ซูวิทย์ กมลวิศิษฎ์” ถูกนำเสนอในลักษณะของ “คนดี” ที่กลับตัวจากรูทริคอาบอบนวด และภาพของเจ้าของสถานบริการอาบอบนวดก็ถูกนำเสนอให้มีความหมาย “นักธุรกิจ” ที่คำนึงถึงผลประโยชน์โดยไม่คำนึงศีลธรรมของสังคม